

Олена Тригуб
(Миколаїв)

ОДЯГОВІ МЕТАЛЕВІ ПРИКРАСИ БОЛГАР ПІВДНЯ УКРАЇНИ

(на матеріалах Миколаївського обласного краєзнавчого музею)

Південь України – регіон, заселений багатьма національностями. Одним з етносів, що проживають на цій території, є болгари. Проблемою дослідження болгарської колонізації, культури та побуту болгарських переселенців займалися вчені Болгарії (В. Априлов, І. Богоров, Н. Геров, П. Славейков), України і Росії (М. Державін, А. Скальковський, А. Клаус, А. Защук, Д. Багалеї, Г. Писаревський, І. Бесараба, Ю. Венелін, В. Григорович, І. Срезневський, С. Цветко [16, с. 398]) ще з другої половини ХІХ – першої половини ХХ ст. Болгарський народний костюм у загальних працях з етнографії вивчався такими дослідниками ХХ ст. як О. Будина [2, с. 22–24], Ю. Іванова [11, с. 98], Д. Степовик, С. Балінова, М. Гаврилюк [7, с. 136], Л. Демиденко та ін. Розвитку традиційного одягу болгар Південно-Західної України ХІХ – початку ХХ ст. присвячене дослідження Т. Агафонової.

У даній розвідці ми спробуємо детальніше розглянути одягові металеві прикраси болгар Миколаївщини. Болгарське поселення на Миколаївщині Тернівка було засноване в 1802 р. Відомо, що ці болгари-переселенці були вихідцями з яскравого та самобутнього за своєю матеріальною культурою регіону Болгарії Странджі [20, с. 33]. Народний жіночий костюм цього регіону представлений сукманним типом одягу, якому властива велика кількість металевих прикрас (сукман – глухий сарафан із синьої або чорної вовни [14, с. 91]). Серед них є ковані пояси з *нафтами* спереду (*колани*). Пояс – обов'язковий компонент сукманого комплексу. Ткані або вишиті пояси (*івци*) прикрашалися металевими пластинами (*нафти*). Подібні прикраси носили болгарки Миколаївщини [7, с. 136], Одещини [1, с. 115], Криму [19, с. 77]. Відомі також відлиті каблучки (*пръстени*), намиста – *гердани*: на ший – *великий плафтур* і на чоло – *малий плафтур*; *богма* – намисто зі срібних ланцюжків, до якого кріпляться ще три ланцюжки – один дов-

гий і два коротких; *дукатник* – срібний поясок, прикрашений дрібними срібними грошима (дукатами); сережки (*обици*), надвушні підвіски; пояси, що складаються з металевих сегментів, нанизаних на шкіряну стрічку [6, с. 115].

Сукманий одяговий комплекс дозволяє багато найрізноманітніших металевих прикрас, можливо, з естетичних міркувань, оскільки велика за розміром одноколірна площина сукмана потребує дрібних форм, а блискучий метал, з його грою світла й тіні на тлі поглинаючої сонячні промені матової бавовни, надає загальній композиції свіжості та витонченості. Ці прикраси мають заокруглені масивні форми. Особливим розмаїттям відрізняються гердани, ними заповнюється виріз горловини сукмана. Іноді гердан або герданче представлений намистом з золотих монет [3, с. 59; 8, с. 252–253].

Крім сукманого, існують також саяний та незшиті типи поясного одягу, двопрістілочний і однопрістілочний. Останні два зафіксовані на Одещині етнографічними описами ХІХ ст. Для них характерна невелика кількість металу. Серед них – надвушні підвіски (*обіди*), *арнаштите* – весільні каблучки з нанизаними порожніми сферами, *прочелници* – нанизані одна до одної орнаментовані пластини, *обеци*, *гривни*, каблучки і рідко – гердани [8, с. 249].

Болгарки Одещини в ХІХ – на початку ХХ ст., як засвідчує Т. Агафонова, носили підвішені до чіпця нитки дрібних турецьких монет (*мацалки*), що мали довжину до підборіддя; нагрудні прикраси з золотих або срібних блях (*алтин*, *лефти*, *левтус*); нанизані на шнурок дрібні монети або срібні предмети (*гвідни*); срібні або мідні куповані браслети (*грімнічки*, *грімна*, *цеклі*, *блезікі*, *вравель*, *браслета*, *гривни*); срібні браслети з ланцюжком (*срібна гривна*); золоті сережки (*рубанці*) [1, с. 116].

Колекція болгарських одягових металевих прикрас фондів Миколаївського обласного краєзнавчого музею представлена п'ятьма укомплектованими та сьома розпарованими пряжками – пафтами, трьома браслетами і однією герданою. Усі вироби виготовлені технікою лиття та філіграні. Експонати потрапили до музею в 1966 році після розкопки скарбу на місці будинку головпоштамту. За однією версією дана колекція – результат експропріації червоноармійців (про це свідчить розрізненість предметів: прикраси, столове срібло). Під

час наступу на місто білогвардійців награбоване було захо-вано під землею. За іншим припущенням захоронене належа-ло перекупнику і мало бути вивезене за кордон морем. Екс-понати виготовлені з ювелірного сплаву, до складу якого вхо-дить срібло.

Історія болгарського народу тісно пов'язана з Великою Бол-гарією – племінним союзом (630–660 рр.). Болгари, нащадки тюрків-булгар, пройшли шлях від кочовиків до осілості. Та-кож, зважаючи на те, що територію сучасної Болгарії в IV ст. до н. е. заселяли скіфи, в 681 році на Балканський півострів при-йшли болгарські племена тюркського походження та заснува-ли першу державу, визнану Візантією, а в XIV ст. Болгарія бу-ла завойована турками, не дивно [12, с. 315–316], що вироби болгарського декоративно-прикладного мистецтва мають спільні риси з орнаментикою Сходу та кочових племен. Це про-слідковується в трактуванні значення орнаментальних моти-вів. Присутність слов'янських племен, що переселилися з-за Ду-наю на болгарські землі на початку VI ст., також не могла не залишити свій відбиток у трактуванні символічних знаків. Крім того, металеві прикраси до болгар частково потрапляли з Кав-казу, про що говорять С. Балінова та М. Гаврилук [7, с. 136].

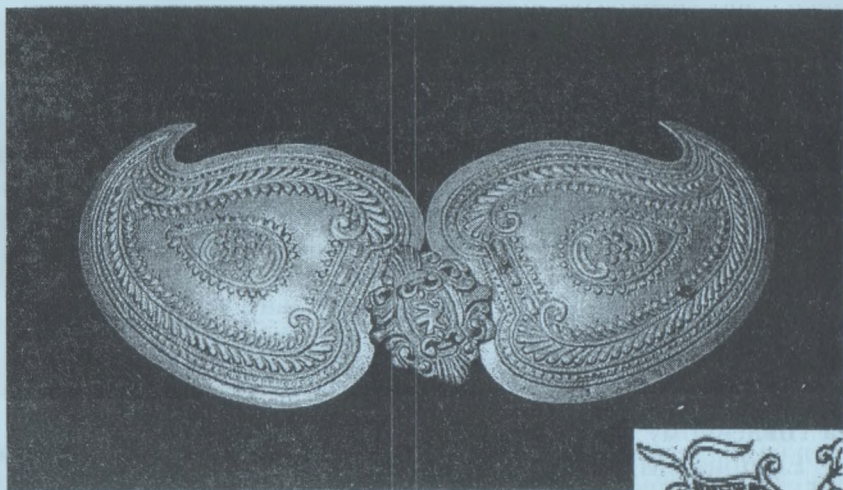


Рис.1

Рис.2

Розглянемо кожний експонат колекції окремо. Пафти мають мигдалевидну форму (листя мигдалю) (Рис. 2), що, згідно східної семантики, означає щасливе життя [9, с. 250]. Пряжки складаються з двох однакових частин, розташованих у дзеркальній симетрії. Найширша в діаметрі частина розміщується ближче до центру, до протилежних країв форма звужується, утворюючи завитки, направлені кінцями один до одного. Одна з двох частин з'єднана з третьою – центральною частиною пафтів, значно меншою за розміром від інших.

Майже вся поверхня пафтів (КВ-376, МД-201/1; КВ-376, МД-201/2) (Рис. 1) суцільно вкрита декором, виконаним технікою філіграні та гравіювання. Починаючи від зовнішніх країв пряжки і поступово наближуючись до середини зображені об'ємні елементи рослинного орнаменту. Вони повторюють форму самої пряжки. Декор розташований наступним чином: дві спіралеподібні дротинки облямовують пряжку, між ними містяться дрібні зернятка металу, ближче до центру напаяні дротинки з симетричними відносно горизонтальної осі завитками та рясними продовгуватими елементами – листочками (при уважному розгляді даного зображення можна виявити аналогію з українським орнаментальним мотивом “баранячі роги”, що символізує відродження рослинності й родючості, та слов'янською “сваргою” – прадавнім солярним знаком). У центрі пряжки міститься елемент краплеподібної форми з квіткою посередині. У центральній частині пафтів ми бачимо темне зображення птаха (павича). Павич – сонячний птах, символ безсмертя, краси, хоробрості [22, с. 122]. У східній традиції він є уособленням мудрості, родючості, довголіття. Цей, дуже популярний, мотив сягає своїм корінням ще в часи мистецтва Візантії [18, с. 67]. Павич у народному розумінні переважно птах жіночого роду. Центральна частина пряжки виконана в формі герба. Використання зооморфних орнаментальних мотивів більш характерне для північної, північно-східної та західної Болгарії, хоча воно зустрічається і на Півдні та Південному Сході [8, с. 265].

Експонат МД-132/4; МД-132/16 (Рис. 3) у своїй центральній геральдичній частині містить зображення крилатого коня – посередника між двома світами – існуючим та потойбічним. Кінь відіграв важливу роль в обряді весілля болгар [10,

с. 36]. Крім того, кінь, як стверджує Г. Маслова та інші дослідники, має солярну семантику. У давніх слов'ян – це символ смерті та воскресіння. Крилатий кінь – казкове створіння, уособлює духовність [23, с. 250–251].

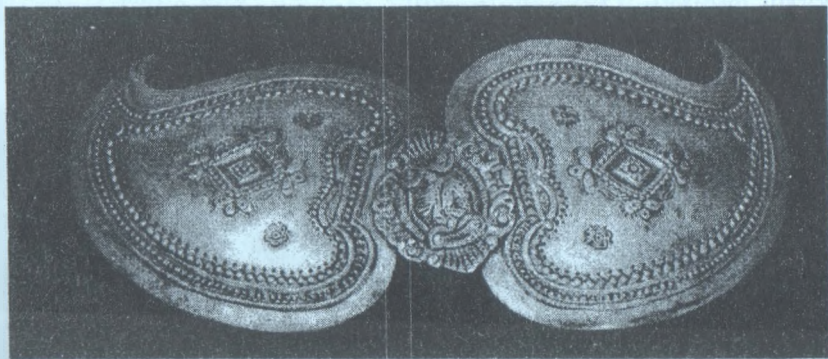


Рис.3

Посередині бокових деталей пафтів розташований ромб з крапочками по периметру, ззовні чотирьох кутів якого вигравіювані трилисники, а в середині – квітка, розміщена в ще одному, меншому за розміром, ромбі. Цей знак, швидше за все, означає поле, землю, багатий урожай [17, с. 26], а кругла квітка – сонце. Зверху та знизу від ромба розташовані дві колоподібні квітки, виконані технікою гравіювання. По краю пряжка декорована рядами різних за розміром півкульок та дртинок, що повторюють форму бокових мигдалевидних частин, огинаючи при цьому форму центральної деталі із зображенням міфічної тварини. У цьому місці плавні лінії утворюють кути та дуги.

Подібну орнаментику має експонат КВ-236; МД-132/13, центральна частина пряжки якого також зображує герб з птахом у середині.

Цікавим є розташування декору на симетричних деталях пряжки МД-132/14; 132/15. З центральної частини пафтів витіюватими рослинними візерунками “росте” вазон – “дерево життя”, світове дерево, вісь світу, уособлення життєвої сили, вічного життя. Цей мотив здавна відомий у мистецтві Східної Європи [18, с. 95]. Вазон “росте” із землі, засіяної насінням (спіралеподібні дротинки та зернятка металу облямовують

форму пафтів та утворюють горизонтальну площину під стовбуром “дерева життя”). Центральна частина пряжки являє собою багатопелюсткову розетку з темно-рожевим скляним каменем у середині. Від каменя розходяться насічені трикутні промені. Отже, ми бачимо своєрідну модель всесвіту зі світилом у його центрі та земним життям, природою, родоводом навколо нього (Рис. 4).

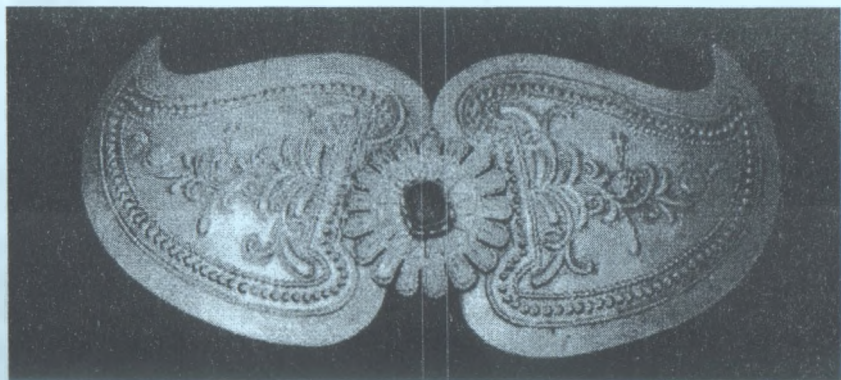


Рис.4

Експонат КВ-376; МД-202/1; МД-202/2 (Рис. 5) має дві бокові частини, центральна частина відсутня. Посередині розташоване хрестоподібне зображення, яке складається з кульки в центрі, оточеної пелюстками, та чотирьох кульок по краях. Хрест – один із найдавніших космічних символів і лежить в основі всіх символів орієнтації: земної, небесної, просторової та часової [9, с. 196–198].

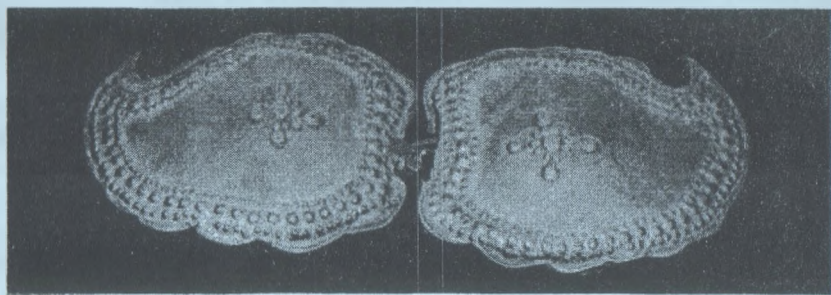


Рис.5

Незвичною є розпарована металева пластина КП-44712; МД-2958, по центру якої міститься стилізоване зображення змії. Змія звивається в кільце і має відкритий рот. Її оточує рослинний орнамент: листя, квіти (Рис. 6). Змія – символ бога земних вод, землі (у слов'ян), вона є уособленням мудрості, безсмертя та родючості (на Сході) [23, с. 200].



Рис.6



Рис.7

Уваги також заслуговує декор, розміщений на пластині МД-131/15 (Рис. 8). Достатньо великий за розміром реалістичний колос пшениці займає центр композиції, навколо він оточений візерунком, що зображує коріння. Колосся для народу землероба – це, звичайно, символ багатого врожаю, плодючості. Коріння – це зв'язок із землею. Край виробу оздоблений великими кульками, які в даному випадку можуть символізувати насіння, дозрілі зерна. Отже, загальним змістом цієї композиції є жнива, врожайність, родючість.



Рис.8

Іншу групу пафтів єднають пряжки, всі три деталі яких мають круглу форму, що прямо вказує на солярну символіку даних виробів.

Лише на протилежних точках пафтів експоната МД-133/33; МД-133/34 (Рис. 9), де пряжка поєднується з поясом (івицею), форма трохи витягується. На цьому місці розташований елемент рослинного орнаменту (два витягнутих листа, поєднаних посередині маленьким круглим листочком). Під цим зображенням міститься хвиляста лінія – знак води. У центрі бокових частин пафтів зображене коло з променями із зерняток металу. У цьому колі – ще одне, а в ньому – квітка, замкнена в семикутну зірку. У зовнішньому колі кожного з бокових елементів пряжки знаходяться менші за діаметром кола з металевих дротинок, зерняток та напаяного рослинного орнаменту, що завдяки своєму щільному розташуванню утворюють ажурне облямування. Розглянемо детальніше наповнення цього декору від країв до центру: коло з дроту, коло з зерні, знову коло з дроту. З чотирьох протилежних сторін бокових деталей пафтів знаходяться півкола, складені з дротинок. У них розташований рослинний орнамент у вигляді листків, що зиваються. У проміжках між півколами розміщені чотири сонцеподібні квіточки, виконані технікою філіграні. Вони чергуються з листям. Далі за рослинним декором знову розміщена напаяна дротина, а одразу за нею – крапочки зерні. Зверху над усіма рядами зображені чотири трилисника, що знаходяться на однаковій відстані один від одного.

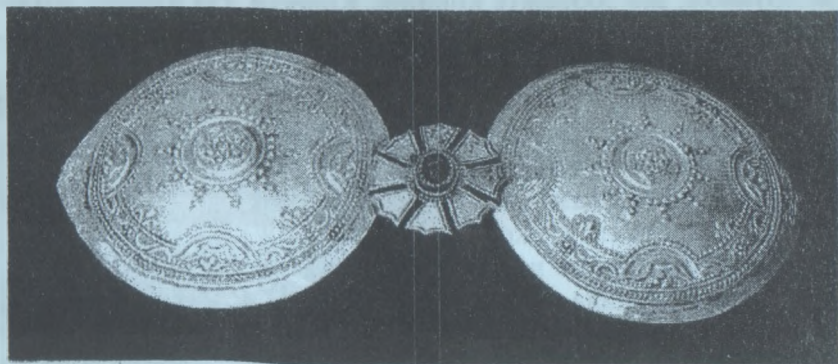


Рис.9

Центральна деталь даного експоната має форму восьмикутної зірки, кожний промінь якої розширюється від середини і має хвилястий зовнішній край, утворюючи таким чином п'ятий кут, крім уже існуючих чотирьох кутів цього променя. По краю промені мають гравіювання – рельєф у вигляді лінії, що повторює форму променя. Центр пряжки вінчає темно-рожевий штучний камінь, зроблений зі скла. Він достатньо об'ємний і має виступаючу над площиною пафтів оправу. Камінь по периметру прикрашають гравійовані зубчики.

Металева пряжка KB-2365; МД-132/18 трохи іншої форми, ніж решта пафтів (Рис. 10). Бокова частина та центральна частина пряжки мають круглу форму, але бокова деталь ще продовжується, ніби переходячи у пояс. У центрі кола бокової частини розташоване ще одне коло, в середині якого міститься п'ятипелюсткова квітка. Це коло розміщене у восьмикутній зірці, яка, в свою чергу, знаходиться в колах з металевих дрітенок та напаяного дрібного рослинного орнаменту. Крім того, на боковій частині пряжки присутні реалістичні зображення квітів (розетки та квітки зі стеблом та листочками). Центральна деталь має яскраво виражене солярне значення: посередині – шестипелюсткова квітка, з кожного пелюстка якої виходять рослинні візерунки із загнутими в напрямку руху сонця кінцями. По краю центральна частина оздоблена кулькоподібними крапочками – небесними світилами, зірками.

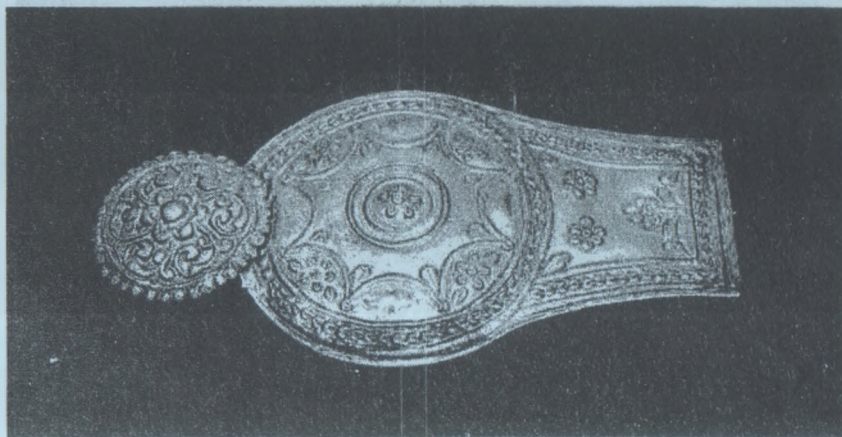


Рис.10

Усі розглянуті колоподібні елементи, квіточки, зірочки відносяться до давнього культу сонця часів старих цивілізацій [13, с. 136; 9, с. 337]. Коло – знак довершеності, неба (протилежність квадрату землі), сонячний диск [9, с. 200–201; 22, с. 31]. Ще одним аспектом в доречності використання саме солярних символів на пафтах є місце їх носіння – талія, “сонячне сплетіння”, тобто центр всесвіту людського організму. Як засвідчує Аннік де Сузнель, упевненість людини щодо сонця, яке вона носить у собі, пройшла через віки [21, с. 296]. Усе це також пов’язано з метою прикликання кращого врожаю, збільшення родючості.

Однак не всі орнаментальні мотиви мають архаїчне значення. У XVIII–XX ст. давні мотиви переосмислювалися [18, с. 173]. Деякі зображення мають суто декоративний характер або є умовною стилізацією реалістичних форм. Таким є зображення квітки на пряжці МД-132/36 (Рис. 7).

Три браслети колекції є литими і складаються з трьох частин: дві дуги, що обіймають руку, витягнута пластина, яка поєднує їх із зовнішньої сторони та півсфери на дугах. Ці вироби насичені контрастами декору і відзначаються скульптурністю та масивністю форми (Рис. 11).

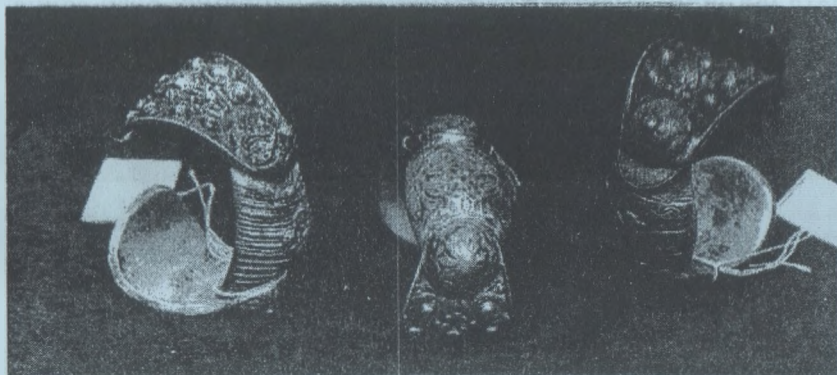


Рис. 11

Браслет МД-126/5 на бокових дугах декорований випуклим геометричним орнаментом, представленим дев'ятьма виступаючими кулями, що з'єднуються з площиною дуг рельєфними променями. Між цими кулями зображена трапеція,

посередині якої – чотири симетричних сигмоподібних завитки з десятою кулею посередині. Ці завитки, за прадавньою символікою, означають безкінечність, живий вогонь [17, с. 22–23]. Витягнута пластина, що з'єднує дуги, декорована поперечними гравійованими рельєфами, серед яких є хвилясті лінії – символи води. У центрі пластини міститься шестипелюсткова квітка (знову за рослинним орнаментом читається солярне значення). На півсферах, які розташовані з протилежних боків пластини, в центрі розміщується по кульці. Круг з крапкою посередині – знак сонця, Центру [22, с. 462; 9, с. 462–463].

Браслет МД-126/16 аналогічний за будовою конструкції попереднього експоната, але в декорі є деякі відмінності. У центрі пластини зображена семипелюсткова квітка, а поперечні насічені лінії є абсолютно прямими і не мають знаків води. На півсферах вигравіювана чотирилиста хрестоподібна розетка – знак чотирьох сторін світу, побудови у просторі, поєднання земного та небесного начал, а також знак сонця, його руху на небосхилі.

Центральна пластина браслета МД-126/6 гравійована геометризаним рослинним орнаментом, а бокові дуги та півсфери мають зображення квітки з променевою симетрією, що вкотре нагадує небесне світило.

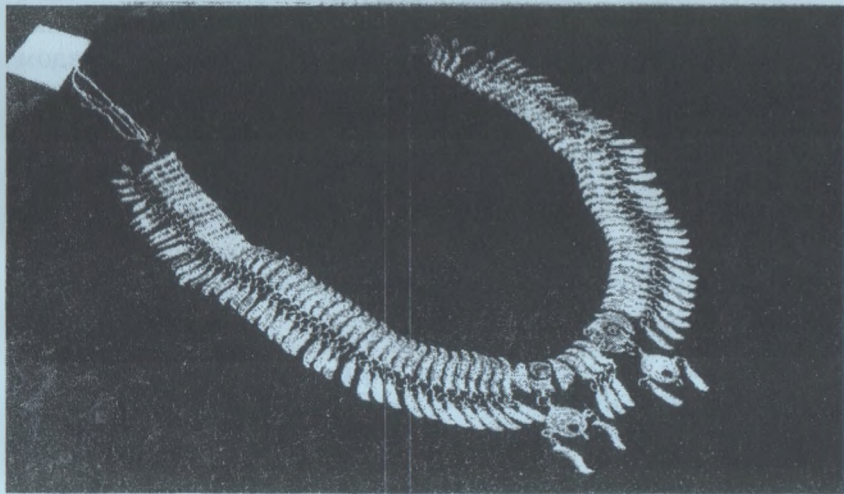


Рис.12

Експонат МД-399 – металева шийна прикраса – гердана (Рис. 12). Вона складається з багатьох дугих продовговуватих деталей, які утворюють два горизонтальні ряди, сполучені кільцями з дротини. Посередині гердани знаходяться дві складні за конструкцією деталі. Розглянемо їх. Дві трикутні пластини стискають між собою третю, прямокутну, зі скляним рожевим каменем посередині. Ця центральна пластина з'єднується дротяним кільцем з колоподібною деталлю, яка знизу має круглий отвір. З двох боків колоподібною деталі розташовані два кільця, з яких звисають продовговуваті деталі (такі, як і решта деталей у гердані).

Зібраним матеріалам Миколаївського обласного краєзнавчого музею властива проблема ідентифікації походження, оскільки вони були знайдені при сумнівних обставинах. Проте незаперечною є їх приналежність до виробів саме болгарського декоративно-прикладного мистецтва. Крім того, порівняння їхнього складу, декору та орнаментики вказує на схожість цих металевих прикрас з виробами Странджанського регіону Болгарії, який, в свою чергу, був батьківщиною болгарських переселенців до земель сучасної Миколаївської області. На жаль, з кожним роком складових болгарського народного одягу, в тому числі і металевих прикрас, у Тернівці стає все менше, не кажучи вже про наявність костюма в комплексі. Кілька років тому померла дев'яностолітня жінка з с. Тернівка, яку поховали в останньому повному за складом болгарському народному костюмі (інформатор – хранитель фондів по тканинам Миколаївського краєзнавчого музею Л. О. Лановенко).

1. Агафонова Т. Одяг болгар південно-західної України (XIX – перша пол. XX ст.) // Народна творчість та етнографія. – 1997. – № 5–6. – С. 113–119.

2. Будина О. Р. О соотношении общих и локальных традиций (на примере балканских этнических групп на Украине и в Молдавии) // Советская этнография. – 1984. – № 2. – С. 15–27.

3. Гримберг Ф. Завтрашний хлеб // Наука и религия. – 1983. – № 3. – С. 58–59.

4. Демиденко Л. А. Культура и быт болгарского населения в УССР. – К., 1970.

5. *Державин Н. С.* Болгарские колонии в России. Таврическая, Херсонская, и Бессарабская губернии. – София, 1914.
6. *Дринов Марин.* Странджа. Материальна и духовна культура. – София, 1996.
7. Единение народов – единение культур. Украинско-болгарские культурные связи: история и современность. К X Международному съезду славистов. – К., 1987.
8. Етнография на България. Материальна культура. – София, 1983. – Т. 2.
9. *Жюльен Н.* Словарь символов. Иллюстрированный справочник. – Челябинск, 1999.
10. *Задорожнюк Н. І.* Святокова символіка болгарського народу // Початкова школа. – 1994. – № 9–10. – С. 34–36.
11. *Иванова Ю. В.* Тенденция развития этнических групп в многонациональной среде (на примере албанских поселений на юге Украины в XIX–XX вв.) // Советская этнография. – 1981. – № 4. – С. 95–107.
12. История Болгарии / Сост.: С. Шумов, А. Андреев. – М., 2002.
13. *Ковальчук О. В.* Українське народознавство. Книга для вчителя. – К., 1994.
14. Крым. Соцветие национальных культур. Традиции, обычаи, праздники, обряды / Сост. Н. В. Малышева, Н. Н. Волощук. – Симферополь, 2003.
15. Лозинка Йорданова. Изкуство и народни обичаи. – София, 1988.
16. *Макаренко О.* Цветко – дослідник художньої культури та побуту болгар Півдня України // Історія. Етнографія. Культура. Нові дослідження: III Миколаївська обласна красназнавча конференція. – Миколаїв, 2000. – С. 398–402.
17. *Манько В.* Українська народна писанка. – Л., 2001.
18. *Маслова Г. С.* Орнамент русской народной вышивки как историко-этнографический источник. – М., 1978.
19. *Носкова И. А.* Крымские болгары в XIX – начале XX в.: история и культура. – Симферополь, 2002.
20. Одеська Болгаристика: Науковий щорічник Одеського наукового товариства болгаристів / Одеській національний університет ім. І. Мечникова. – Вип. 2. Історія і культура болгар і греків Півдня України: до 200-річчя заснування с. Тернівка. – Одеса, 2004.
21. *Сузнель А.* Символіка людського тіла / Пер. з фр. – К., 2003.
22. *Шейнина Е. Я.* Енциклопедія символів. – М.; Х., 2001.
23. Энциклопедия символов, знаков, эмблем / Авт.-сост. В. Андреева и др. – М., 2001.