

**Сапак Н.В.,**

кандидат мистецтвознавства, доцент кафедри дизайну ВП «Миколаївська філія Київського національного університету культури і мистецтв», м. Миколаїв

## ХУДОЖНІЙ СВІТ МИКОЛИ СОПІЛЬНЯКА

Заслужений діяч мистецтв України Микола Миколайович Сопільняк відомий в місті художник. Він кандидат педагогічних наук, доцент кафедри дизайну Миколаївської філії КНУКіМ. Багато років Сопільняк викладає базові художні дисципліни, формуючи у студентів сприйняття й передачу оточуючого світу криз призму головних зображувальних засобів і прийомів. Його багаторічний творчий і педагогічний досвід є гарантією високоякісної підготовки майбутніх фахівців художньої творчості.

Сопільняк здобув освіту в Одеському педагогічному інституті ім. К.Д.Ушинського на художньо-графічному факультеті де викладали відомі представники художньої школи В.А.Гегамян, І.Д.Логвін. В його творчості яскраво виявилось поєднання академічних засад в рисунку, композиції з колористичними завданнями імпресіоністів, які блискуче були опановані одеськими майстрами ще на межі ХІХ-ХХ століть. У вітчизняному мистецтві саме одеські художники більш ніж сто років тому, стали передавати оточуючий світ, спираючись на досягнення відомих французьких колористів.

Накопичені теоретичні знання і практичні навички Сопільняк закріпив працюючи художником, головним художником у миколаївському відділенні Укрпромкомбіната художнього оформлення. В подальшому цей творчий і практичний досвід допоміг йому у викладанні в Миколаївській філії Київського інституту культури ім. О.Корнійчука (зараз Миколаївська філія Київського національного університету культури і мистецтв) на кафедрі декоративно-прикладного мистецтва, де він почав працювати майже з часу її відкриття. А згодом продовжив викладання базових дисциплін на кафедрі дизайну, де викладає й понині.

Характерною ознакою творчості майстра є значний жанровий, тематичний й технічний діапазон. Сопільняк працює в жанрі портрету, пейзажу, натюрморту. Часто поєднує їх. Його приваблює сучасність, але він передає й історію криз призму архітектури в пейзажі або предметів старовини в натюрморті. Він чудовий майстер стилізації. Одна з головних складових його творчого мислення – вміння підкреслити головне, не втрачаючи другорядного. Він постійно експериментує з живописними техніками, вільно володіє олійними фарбами, аквареллю, гуашшю, сучасними акриловими фарбами. Він любить працювати пастеллю і сепією. Такий багатий

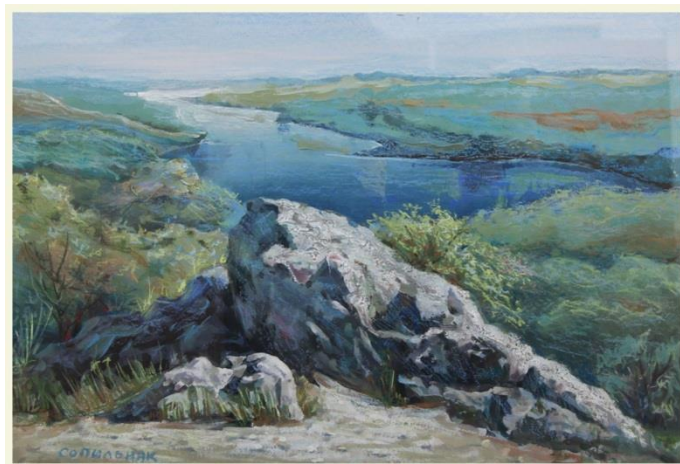


діапазон дуже важливий у викладанні. Художник спроможний наочно показати роботу в різних жанрах і техніках, формуючи у студентів широкі творчі і практичні навички.



Роботи серії «Райські яблучка»

Розмаїття тем, технік, художніх прийомів простежується в його роботах особливо останніх років. Молодість і краса надихнула майстра на створення серії з шести робіт «Райські яблучка». В кожному листі поетична постать дівчини. Відштовхуючись від конкретного образу художник створює окрему гаму почуттів, надаючи уваги не стільки індивідуальним рисам, скільки загальному стану. Працюючи майже в одній кольоровій гамі (тонований папір, сепія, крейда) він виразно передає пластику фігур, що підсилюється сміливими вигинами крейди, прокладеними в складках одягу. Тому, зовнішні майже спокійні, вони сповнені емоційного внутрішнього руху. А червоні яблучка стають акцентами, оживлюють монохромну кольорову гамму і надають філософського змісту образам.



Нерукотворні скульптури Побужжя

Поетико-філософське сприйняття відрізняє й пейзажні твори «Нерукотворні скульптури Побужжя», виконані змішаною технікою (акрил, пастель). Враження від річкового простору Мигії з її порогами починається з великих кам'яних валунів що

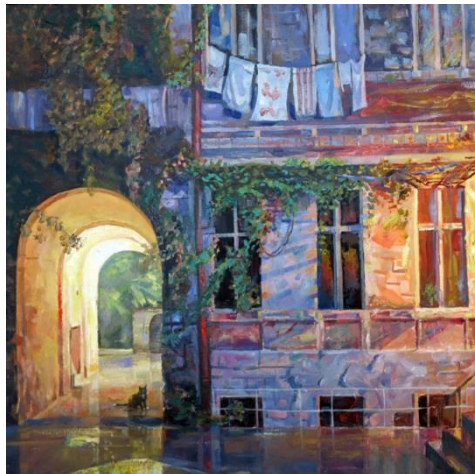
сприймаються казковою скульптурою, створеною природою і завмерлою на високому березі ріки. Художник знайшов баланс між освітленими фактурними валунами першого плану та далеким простором розливу Південного Бугу. Всі роботи пронизує відчуття теплого літнього дня із загальним сонячним світло-блакитним кольором що розчиняється в далечині.

В цій же змішаній техніці виконаний поетичний пейзаж «Привокзальний сквер. Ранок». В роботі органічно поєдналася тимчасовість стану сонячного ранку із статичними елементами пейзажу: кам'яними бордюрами газонів, кронами дерев, лавочками. А головне, художник тонко передає відчуття теплого сонячного ранку через яскраве проміння що проривається крізь крони дерев, надаючи їм різного кольору, грає «зайчатами» на землі і камінні.

Тема природи рідного краю знайшла нетрадиційне рішення в серії «Мигія». На тонованому картоні (сепія, крейда) художник передає своє образне бачення казкового куточка де реальність і фантазія гармонійно сплетені утворюючи дивовижний образ світу.

Художник багато працює аквареллю. Ця техніка потребує досконалого володіння всіма художніми засобами. Можливості її спрямовані на передачу точніших нюансів людської особистості або тремтливості природи. Так, в жіночих портретах він передає неповторну індивідуальність і, в той же час, створює прекрасні образи молодості, що простежується не тільки крізь особисті риси портретованих, а й кольоровою гамою побудованою на тонких нюансах одного - двох головних кольорів. В техніці акварелі виконаний натюрморт «Півонії» і пейзажі «Чернігівська область. Блакитне озеро», «Дорога на Ковалівку», «Схід сонця. Трихати». Їх кольорова гама також приваблює багатьма відтінками які підкреслюють різнобарвне природне розмаїття.

Кожна робота Сопільняка незалежно від техніки виконання несе чітку і ясну композиційну побудову. Це свідчить про картинне бачення і відтворення кожної, навіть тимчасової, дії. Художник вміє талановито використовувати площину горизонтального і вертикального полотна. Часто звертається до квадратного розміру в якому, як відомо, досить важко побудувати зображення.



Одеський дворик

Так дві картини «Одеські дворики» (олія) привертають ненав'язливою фрагментарною композицією і пленерною гамою кольорів, яка передає гру сонячних промінців на стіні будинків. Замкнуті будівлями дворики «знаходять вихід» в арку та відкриті двері, що створює глибину і перетікання життя в зовні. Такий же принцип побудови зображення на межі етюду і картини простежується у роботах присвячених Гурзуфу. Вузенькі криві вулиці старого міста із старовинними будівлями уходять вдалечінь. А над ними здіймається в мареві вершина гори.



Натюрморт з ковдрою



Я українка

Сопільняк багато працює в техніці олійного та акрилового живопису. Роботи «Я українка» і «Натюрморт з ковдрою» є прикладом паралельної роботи викладача і студентів над аудиторними постановками. Художник демонструє виконання завдань що визначені ним для студентів. Зокрема, композиційна потужність, матеріальність та узгодженість кольору. В цих навчальних студіях простежується пензель досвідченого творця, якій привніс своє відношення до природи криз підкреслену горду позу натурщиці в українському національному вбранні та «характер» металевих і керамічних предметів в натюрморті.

У творчості Сопільняка досить чітко виявляються дві особливості бачення і відтворення оточуючого світу. З одного боку він слідує за природою і тільки вибирає і акцентує увагу на головному, а з іншого – відштовхуючись від неї створює свій власний світ думок і почуттів. До другої слід віднести сповнену тихої печалі картину «Пам'яті тих, кого немає поряд», і пейзаж «Зачарований Інгул». Знайомі предмети, куточки природи перетворюються майстром в образи-символи, образи-пам'яті. Художник може неодноразово звертатись до знайомого мотиву, находячи нові й нові асоціації. Він любить південну природу в жаркий літній день, берег річки або моря з водною гладдю, піщаний берег з тимчасовими будівлями і пейзажний простір до горизонту. Такі його твори «Рибацький стан», «Чорноморка», «Берег Південного Бугу».



Пам'яті тих, кого немає поряд

Наприкінці минулого року художник закінчив полотно «Турецький фонтан». Будівля над джерелом в Яхт-клубі є історичною пам'яткою Миколаєва. В картині акумулювалися всі складові творчості живописця: передача конкретного мотиву криз призму особистого бачення; активне використання всіх засобів художньої виразності; домінуюча роль кольору, побудованого на насиченій сонячній палітрі.



Турецький фонтан

Вірний традиціям національної південноукраїнської школи живопису, Микола Миколайович Сопільняк продовжує їх через формування світоглядних професійних засад у майбутніх фахівців образотворчого мистецтва і дизайну.

### Список використаних джерел:

1. Сапак Н. В. Становлення дизайн освіти в Миколаєві. Історія і сучасність // Дизайнерська освіта Україні у світовому контексті [Текст] / Н. В. Сапак // Зб. матеріалів Всеукраїнської науково-практичної конференції. – Харків: ХДАДМ, 2011. – С.171-173.
2. Сапак Н. В. Кафедра дизайну ВП МФ КНУКіМ у формуванні сучасної мистецько-дизайнерської освіти. Минуле і сьогодні / Н. В. Сапак // Всеукраїнська науково-практична конференція «Інформаційні комунікації в культурі та мистецтві» – Миколаїв : МФ КНУКіМ, 2021. – С. 22-26.
3. Сопільняк М. М. Теоретичні засади формування особистості художника-дизайнера засобами кольору та призначення живопису як виду зображувального мистецтва / М. М. Сопільняк // Стан та перспективи розвитку культурологічної науки в Україні : зб. тез доповідей II Всеукр. наук.-практ. конф. / [редкол.: Н. В. Федотова (гол. ред.) та ін.]. – Миколаїв : МФ КНУКіМ, 2016. – Ч. 1. – С. 221-229.