

О.О. БЕЙДИК,

д.геогр.н., професор;

І.А. ЛАЗАРУК, магістр,

Київський національний університет
імені Тараса Шевченка, м.Київ

РЕКРЕАЦІЙНО-ТУРИСТСЬКІ РЕСУРСИ МИКОЛАЇВСЬКОЇ ОБЛАСТІ В ТАБЛИЦЯХ ШУЛЬТЕ

У сучасних умовах реалізації принципів Болонського процесу активні методи навчання виступають однією з ключових ланок навчального процесу. Підготовка фахівців для гуманітарних та точних наук вимагає корінної зміни стратегії й тактики навчання у вищому навчальному закладі. Наразі активні методи навчання (проведення тестування, ділових ігор, тренінгів, застосування опорних сигналів) ще недостатньо впроваджуються у формат навчального процесу. Більш широке застосування активних освітніх технологій має поживити та забезпечити креативним наповненням аудиторне і позааудиторне навчання [1-2].

Мета статті - на прикладі одного з регіонів України (Миколаївська область) розробити адаптовані до конструктивної географії таблиці Шульте. Зазначимо, що рекреаційна географія та географія туризму відноситься до конструктивної географії, а туристсько-рекреаційні ресурси є фундаментальною складовою саме географії рекреації та туризму. В статті реалізовано спробу висвітлити можливості застосування таблиць Шульте як одного з видів психолого-педагогічних технологій при вивченні географічних, історичних та ін. дисциплін, запропонувати ряд «ресурсно-рекреаційних опорних сигналів» (останні об'єднують архітектурно-історичну, природну, біосоціальну складові). Таблиця Шульте ¹ - випадково розташовані числа (або інші об'єкти) для

¹ Шульте Вальтер (1910 - 1972) - німецький психіатр і психотерапевт, учень Бергера. З 1962 по 1972 роки - професор психіатрії в Тюбінгені. Дослідження в області психопатології та психотерапії. Праці: «Синкопальні вазомоторні випадки» (1943), «Органічні захворювання головного мозку внаслідок важкої дистрофії» (1953), «Психотерапевтичний-психіатричний семінар» (1967), «Клініка, дослідження і лікування меланхолії» (1969).

тренування швидкого їх знаходження по-порядку (квадрат зі сторонами 20-25 см, який розбивається на 25 осередків в хаотичній послідовності). Застосовуються для дослідження та розвитку психічного темпу сприйняття, зокрема швидкості зорових орієнтовно-пошукових рухів (що є основою швидкочитання), дозволяє розширити поле зору (широке поле зору скорочує час пошуку інформативних фрагментів текстів). Правила тренування на таблицях Шульте полягають в наступному. Вказувати цифри-об'єкти необхідно у зростаючому порядку (від 1 до 25). На психологічних тренінгах цифри вказуються тільки поглядом, а час зчитування однієї таблиці не має перевищувати 25 сек., але для географів ці вимоги не обов'язкові. Перед початком роботи з таблицею погляд фіксується в її центрі. При послідовному пошуку цифр-об'єктів дозволяється фіксація очей в центрі таблиці, а горизонтальних рухів очей бажано уникати. Відстань від таблиці до очей має бути такою ж, як і при читанні звичайного тексту - 25-30 см. При реалізації тренінгу треба уникати перевтоми. При роботі з таблицями Шульте слід пам'ятати, про те, що тренування не є самоціллю, головне - розширення поля зору.

Аналіз недоліків і переваг адаптації таблиць Шульте до географічної проблематики. Застосування таблиць Шульте як одного з видів АМН у навчальному процесі має свої переваги та недоліки. Аналіз досвіду застосування цієї технології у навчальному процесі (кафедра країнознавства та туризму географічного факультету КНУ імені Тараса Шевченка, 2011-2015 н.р.) дає можливість викласти їх у вигляді таблиці 1.

Адаптація таблиць Шульте до «ресурсно-рекреаційного опорного сигналу» Миколаївської області. Аналіз значної кількості рекреаційно-туристських об'єктів регіону дав можливість виділити основні з них, які відповідають критеріям гетерогенності (різноманітності), значущості, контрастності (рис.1).

Переваги	Недоліки
<ul style="list-style-type: none"> - чинник об'єктивного сприйняття природних, суспільно-політичних, економічних явищ та процесів; - чинник усунення «білих плям» в історії суспільства, повернення забутих імен; - чинник підвищення та вдосконалення швидкості читання та реакції на зовнішні стимули; - чинник концентрації, розвитку та тренування уваги та мислення; - чинник розвитку і тренування поля зору («бокового» зору); - визначення стійкості уваги і динаміки працездатності. 	<ul style="list-style-type: none"> - асиметрія сюжетів (переважання архітектурно-історичних (в т.ч. сакральних) об'єктів); - складність регіональної ідентифікації природних об'єктів, їх схожість; - певна примітивність та прямолінійність реалізації технології; - невисока якість сюжетів та складність їх ідентифікації при тиражуванні ; - обмеженість можливостей реалізації тренінгу в чорно-білому варіанті; - практична відсутність «географічного» досвіду застосування таблиць Шульте.

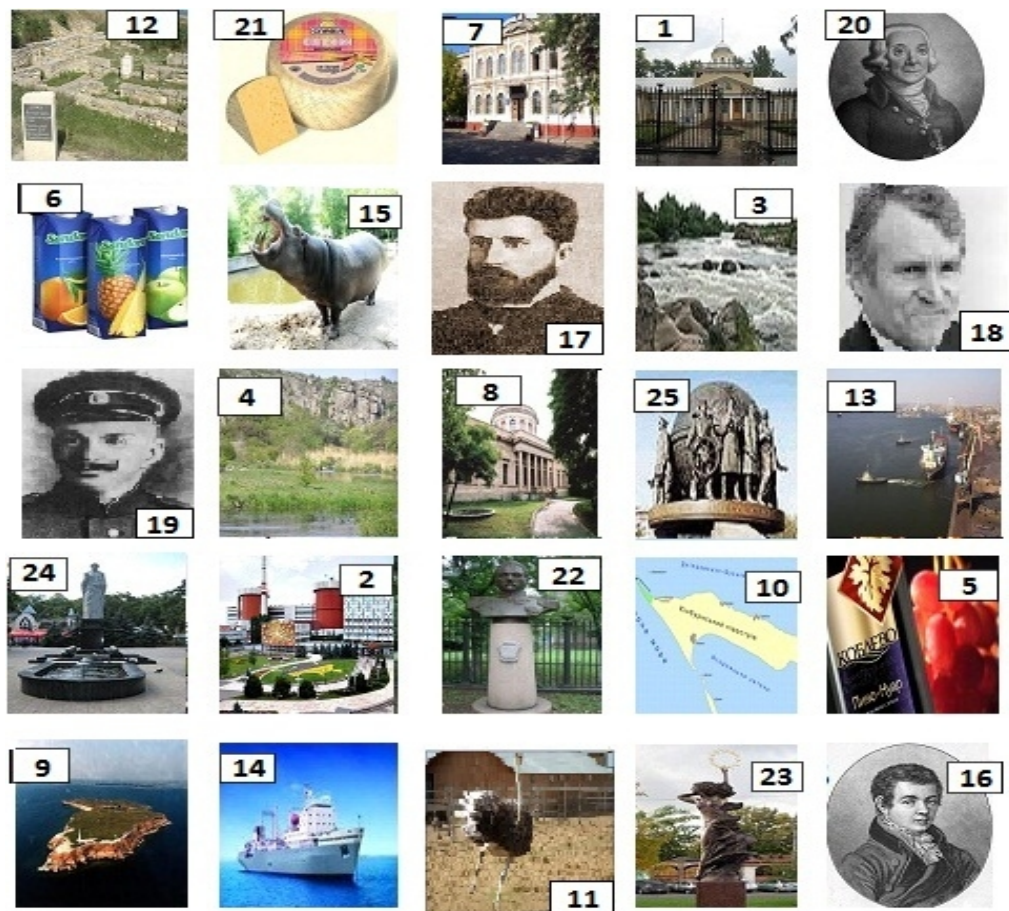


Рис.1. Рекреаційно-туристські ресурси Миколаївської області в таблиці Шульте.

Пояснення до рис.1

1. Музей суднобудування і флоту (1789-1793) (автор проекту - Петро Нейолов) (м. Миколаїв);
2. Півдénноукраїнська АЕС (1975 – 1982) (м. Южноукраїнськ);
3. Мигійські пороги на р. Південний Буг (с. Мигія, Первомайський р-н);
4. Гранітно-степове Побужжя (одне з 7 природних «чудес» України, екосистема р. Південний Буг) (Первомайський р-н);
5. Винний завод «Коблево» (с. Коблево, Березанський р-н);
6. ТОВ «Сандора» (м. Миколаїв);
7. Чоловіча гімназія (1839 - 1850 рр., архітектор Карл Акройд) - одна з перших монументальних споруд в Україні (м. Миколаїв);
8. Астрономічна обсерваторія (1821р., класицизм, архітектор Ф. Вунш) - одна з перших обсерваторій в Україні) (м. Миколаїв);
9. Острів Березань (Чорне море, Очаківський р-н);
10. Кінбурнська коса (Очаківський р-н);
11. Страусина ферма (с. Кременівка, Веселинівський р-н);
12. Історико-археологічний заповідник «Ольвія» (Ольвія – від давньогрецької - «щаслива») - антична грецька колонія, яку заснували вихідці з Мілета в 647—646 рр. до н.е. на березі Дніпро-Бузького ліману на південь від сучасного Миколаїва (с. Парутине, Очаківський р-н);
13. Миколаївський морський порт (м. Миколаїв);
14. Миколаївський суднобудівний завод (м. Миколаїв);
15. Миколаївський державний зоопарк (сучасна колекція – найбільша в Україні, нараховує 350 видів, понад 3 тис. експонатів) (м. Миколаїв);
16. Василь Назарович Каразін (1773, с. Кручик Богодухівського повіту Харківської губернії - 1842, Миколаїв) - засновник Харківського університету;
17. Мико́ла Микола́йович Бенардос (1842, с. Бенардосівка, Єлизаветградський повіт, Херсонська губернія, Російська імперія, тепер с.

Мостове, Миколаївська обл. - 1905, Фастів, Київська обл.) - винахідник, творець дугового електрозварювання;

18. Борис Миколайович Мозолевський (1936, с. Миколаївка, Веселинівський р-н - 1993, Київ) - український археолог і поет, дослідник скіфської старовини (знайшов славнозвісну пектораль);

19. Георгій Львович Брусилов (1884, м. Миколаїв -1914) - дослідник Арктики;

20. Петер Паллас (1741 – 1811) - дослідник-енциклопедист, певний час працював у Миколаїві;

21. Баштанський сирзавод «Славія» (м. Баштанка, Баштанський р-н);

22. Бюст адмірала Ф.Ф.Белінсгаузена (1978 р., архітектор В. П. Попів, скульптори А. А. Коптєв, О. О. Здиховський, Ю. А. Макушин, А. Л. Сапелкін) (м. Миколаїв);

23. Монумент «Єдина Європа» (2010 р., скульптор Володимир Цісарик, художник Сергій Іванов) (м. Миколаїв);

24. Пам'ятник Св. Миколаю - святому заступнику міста (м. Миколаїв);

25. Пам'ятник суднобудівникам та флотоводцям Миколаєва (м. Миколаїв).

Висновки та пропозиції

1. На прикладі Миколаївської області розроблені та запропоновані адаптовані до географічних та історичних дисциплін таблиці Шульте, які виступають «опорними сигналами» ресурсно-рекреаційного регіонального поля України.

2. Застосування активних методів навчання, в т. ч. адаптованих до географічних та історичних дисциплін таблиць Шульте, сприяє концентрації, розвитку, тренуванню уваги та мислення (індивіда та групи) та виступає чинником об'єктивного сприйняття природних, суспільно-політичних, економічних явищ та процесів.

3. Технологія використання таблиць Шульте може бути застосована як до класичних географічних (економічна і соціальна географія, фізична географія материків і океанів, краєзнавство, етногеографія, географія світового господарства), так і історичних (історія України, Всесвітня історія) дисциплін.

4. Наведений аналіз сильних і слабких сторін адаптації таблиць Шульте до навчального процесу, основою якого є реалізація ряду педагогічних експериментів.

Список використаних джерел:

1. Бейдик О.О. Застосування активних методів при викладанні рекреаційно-туристичних дисциплін у вищих навчальних закладах. // Туристично-краєзнавчі дослідження: Збірник наукових статей. – Випуск 7. – К.: Інститут туризму ФПУ, 2007. – С.214–227.

2. Бейдик О.О., Тертична Ю.В. Застосування таблиць Шульте при вивченні рекреаційно-географічних дисциплін // Науковий часопис НПУ імені М.П. Драгоманова. Серія 4. «Географія і сучасність» [зб. наукових праць]. – К.: 2011. – Вип . 14 (26). – с. 91-97.