

**МІНІСТЕРСТВО ОСВІТИ УКРАЇНИ
ВІДОКРЕМЛЕНИЙ ПІДРОЗДІЛ
«МИКОЛАЇВСЬКА ФІЛІЯ КИЇВСЬКОГО НАЦІОНАЛЬНОГО
УНІВЕРСИТЕТУ КУЛЬТУРИ І МИСТЕЦТВ»**

**Факультет менеджменту і бізнесу
Кафедра готельно-ресторанного і туристичного бізнесу**

МІЖДИСЦИПЛІНАРНА КУРСОВА РОБОТА

**241 «Готельно-ресторанна справа» на тему: «Типи меблів та їхнє розміщення
в готельно-ресторанних комплексах»
(на прикладі готелю «Reikartz River», Миколаїв)**

Виконавець:
студент групи ГРС-19М денної
форми навчання
Сапронова Марія Сергіївна

Науковий керівник
Шабельник Наталія Миколаївна

Робота допущена до захисту
Завідувач кафедри _____

ЗМІСТ

ВСТУП	3
РОЗДІЛ 1. ТЕОРЕТИЧНИЙ ЗМІСТ ФОРМУВАННЯ ІНТЕР'ЄРУ ПІДПРИЄМСТВ ГОТЕЛЬНО-РЕСТОРАННИХ ГОСПОДАРСТВ	5
1.1. Поняття та основні характеристики інтер'єру готельно-ресторанних комплексів.....	5
1.2. Роль інтер'єру та озеленення у формуванні іміджу готелю.....	8
1.3. Сучасні принципи оформлення та меблювання готельних приміщень.....	11
РОЗДІЛ 2. ДОСЛІДЖЕННЯ ОСОБЛИВОСТЕЙ ІНТЕР'ЄРНОГО РІШЕННЯ ГОТЕЛЮ «REIKARTZ RIVER» В МІСТІ МИКОЛАЇВ	19
2.1. Загальна характеристика готелю «Reikartz River».....	19
2.2. Оцінка інтер'єру основних груп приміщень готелю «Reikartz River»...	22
РОЗДІЛ 3. ШЛЯХИ УДОСКОНАЛЕННЯ ІНТЕР'ЄРУ ГОТЕЛЮ «REIKARTZ RIVER»	28
3.1. Озеленення інтер'єру готелю «Reikartz River»	28
3.2. Раціональне поєднання кольорів в інтер'єрі готелю	30
ВИСНОВКИ І ПРОПОЗИЦІЇ	34
СПИСОК ВИКОРИСТАНИХ ДЖЕРЕЛ	36

ВСТУП

Сприятливі умови життєдіяльності людини в готелях забезпечуються завдяки створенню комфорту як у самому готелі, так і на території, що прилягає до нього. Загальний комфорт внутрішнього простору готелів є інтегральним поняттям. Воно включає екологічний, функціональний і естетичний комфорт середовища будь-якого приміщення готелю. Сучасний готель покликаний створити комфортабельні умови для проживання гостя і надати йому ряд додаткових послуг.

Позитивні емоції та гарний настрій людини забезпечує естетичний комфорт готелю. Певні засоби і прийоми, які це забезпечують покликані об'єднувати всі елементи інтер'єру у єдине ціле.

Головна мета оформлення інтер'єру – забезпечити функціональність меблювання, безпосередньо пов'язаного із зручністю і художньою якістю інтер'єру, комфортабельністю приміщень. Функціональні вимоги визначаються призначенням приміщень і тими процесами, які в них відбуваються. Залежно від цього підбирають тип меблів і прийоми їх розміщення.

Побудову композиції починають схемою інтер'єру всієї споруди з виділенням основних великих груп приміщень – громадських і житлових. Значущість і розвиток тієї або іншої групи повинні визначити прийоми колірних рішень і характер оздоблення. Продумується вибір основних декоративних прийомів і засобів, розподіл декоративно-художніх елементів, система освітлення і особливості оздоблення крупних або багатофункціональних приміщень. Перше враження на клієнтуру готельного комплексу справляє вестибюль. Саме тому його оздоблення і устаткування меблями та інвентарем є вирішальним чинником у художній якості всього інтер'єру.

Метою курсової роботи є дослідити типи меблів та їхнє розміщення в готельно-ресторанних комплексах.

Завдання курсової роботи:

- Визначити сутність поняття та основні характеристики інтер'єру готельно-ресторанних комплексів;

- Проаналізувати роль інтер'єру та озеленення у формуванні іміджу готелю;
- Розглянути принципи оформлення та меблювання готельних приміщень;
- Здійснити оцінку інтер'єру основних груп приміщень готелю «Reikartz River»;
- Визначити шляхи удосконалення інтер'єру готелю «Reikartz River».

Об'єктом дослідження є загальна система оформлення та меблювання готельних приміщень.

Предметом дослідження є процес оформлення та меблювання готельних приміщень.

РОЗДІЛ 1. ТЕОРЕТИЧНИЙ ЗМІСТ ФОРМУВАННЯ ІНТЕР'ЄРУ ПІДПРИЄМСТВ ГОТЕЛЬНО-РЕСТОРАННИХ ГОСПОДАРСТВ

1.1. Поняття та основні характеристики інтер'єру готельно-ресторанних комплексів

Інтер'єр готельних комплексів— це організація внутрішнього простору споруди, що є зорво обмеженим, штучно створеним середовищем, яке забезпечує нормальні умови проживання.

Загальний комфорт внутрішнього простору готельного комплексу є інтегральним поняттям. Воно включає екологічний, функціональний і естетичний комфорт середовища будь-якого приміщення готельного комплексу.

Інтер'єр — складова частина архітектури. Під інтер'єром розуміється оформлення внутрішніх приміщень в будові, квартирі [1].

Мистецтво інтер'єру — це способи створення виразного внутрішнього середовища будови. Організація простору будови залежить від їх призначення (житлові, суспільні, виробничі, навчальні та ін.) і підкоряються загальним вимогам, закономірностям (психофізіологічним, соціальним, будівельним).

Проектування інтер'єру здійснюється за допомогою архітектурних і будівельних креслень, найважливіші з яких наступні: план — горизонтальний розріз будови з показом стін і перегородок, обладнання і меблі, плафон — проекція стін із світильниками, розгортки — фасад кожної стіни, перспектива — умовне зображення загального виду інтер'єру [2].

Рішення інтер'єру включає в себе функціональні і естетичні завдання. При цьому велику роль відіграє художньо-декоративне мистецтво, яке повинно гармонійно синтезувати масштабність, пропорції, ритм, фактуру, рельєф, колір і світло для створення найбільш естетичного сприймання архітектурно-художньої композиції, задуманої архітектором і художником. Художньо-декоративне мистецтво — це не прикрашування, а розумне використання художніх засобів.

Інтер'єр підприємств готельного господарства як і архітектурні рішення має специфічні особливості. Вони існують у планувальній структурі будинку,

поєднанні приміщень між собою, розміщенні меблів і обладнання, фарбуванні стін, рішенні кольору та світла, своєрідності оформлювального оздоблення.

Специфіка інтер'єру підприємств готельного господарства пов'язана і з функціональним призначенням різних приміщень. Це обумовлено тим, що підприємство готельного господарства крім послуги розміщення повинно організовувати надання різних додаткових послуг [3].

Інтер'єр підприємств готельного господарства - це:

- організація внутрішнього простору будівлі, що являє собою зорво обмежене, штучно створене середовище, яке забезпечує нормальні умови життєдіяльності людини;

- організація внутрішнього простору, що, здатна справляти величезний естетичний та психофізіологічний вплив на людину;

- організація внутрішнього простору приміщення, який являє собою штучно створене середовище для життєдіяльності людини.

Один із основних принципів побудови інтер'єру підприємств готельного господарства - це органічне поєднання з навколишньою природою. Пейзаж, що відкривається з вікна приміщення, стає необхідним елементом внутрішнього простору [4].

Для гармонізації зовнішнього та внутрішнього простору в приміщеннях підприємств готельного господарства використовують такі прийоми, як:

- застосування одного й того ж матеріалу для облаштування НЛ підлоги у вестибюлі та перед входом до нього;

- використання однакових матеріалів для оздоблення внутрішніх і зовнішніх стін. Цей самий прийом поширюється при вимощенні чи покритті підлоги вестибюля, холів, залу ресторану, фойє, розташованих на першому поверсі.

Специфічними характеристиками інтер'єру підприємств готельного господарства є:

- поєднання внутрішнього простору з зовнішнім;

- внутрішній простір як основа архітектурних рішень;

- органічний зв'язок із зовнішнім середовищем.

Важливим аспектом інтер'єру приміщень підприємства готельного господарства є їх функціональна доцільність, яка визначається взаємним розташуванням функціональних груп приміщень за рівнями, що створює об'ємно-просторову структуру будівлі.

Внутрішній простір, здатний забезпечити необхідний функціональний процес і комфорт, залежить від матеріально-технічних умов. Функціональна доцільність інтер'єру взаємопов'язана з економічною доцільністю. Економічна доцільність інтер'єру закладається під час проектування, будівництва й експлуатації споруди [2].

Пошуки раціонального використання внутрішнього простору на підприємстві готельного господарства обумовили створення багатофункціональних приміщень. Зокрема - це кафе-бари, кіноконцертні зали, ресторани (банкетні зали) тощо.

Трансформація простору вплинула на предметне середовище інтер'єру. Зокрема використовуються меблі, що поєднують декілька функцій (ліжко-диван, ліжко-шафа, стіл-тумба). Це дозволяє раціонально використовувати площу номера.

Архітектурне рішення вважається економічно виправданим, якщо при цьому враховується сполученість приміщень, розташування обладнання, художнє рішення, освітлення, акустика.

Вимоги до внутрішнього простору змінювались зі зміною соціальних умов. У цьому виявилась така особливість інтер'єру, як соціальний характер. Під впливом складних соціальних змін змінювались і типи споруд, з'являлись нові види внутрішнього простору, по-різному використовувалось декоративне мистецтво в інтер'єрі приміщень [1].

Сприятливі умови життєдіяльності людини на підприємствах готельного господарства забезпечуються завдяки створенню комфорту як у самій будівлі підприємства готельного господарства, так і на території, що прилягає до неї.

Поняття загального комфорту внутрішнього простору підприємств уособлює екологічний, функціональний та естетичний комфорт середовища будь-якого приміщення.

Екологічний комфорт створюється оптимальним для організму людини поєднанням температури, вологості, швидкості руху повітря та теплової дії. Наприклад, для виконання легкої фізичної роботи.

Таким чином інтер'єр будь-якого приміщення підприємства вільного господарства повинен забезпечувати екологічну, функціональну й естетичну комфортність [4].

У сучасній архітектурі при формуванні художнього рішення інтер'єру приміщень велике значення мають такі компоненти, як:

- колір;
- просторова декоративність;
- меблі й обладнання; прикладне мистецтво; ландшафтна архітектура;
- освітлення.

Отже, поняття «інтер'єр» трактується більш широко, ніж термін «облаштування номера меблями». Під ним розуміють внутрішню архітектуру будівлі, комплекс приміщень, які входять до неї з усім устаткуванням, обробкою архітектурних поверхонь і елементів, номер фондом, сходами тощо.

Підприємства готельного господарства створюють власний фірмовий стиль в оформленні інтер'єру, який стосується не тільки інтер'єру будинку, але і форми одягу обслуговуючого персоналу, бланків, посуду тощо.

Незалежно від типу і категорії готелю інтер'єр повинний мати виразність, кожен предмет - гармоніювати з приміщенням, у кожному він знаходиться, тобто відповідати композиційним вимогам [5].

1.2. Роль інтер'єру та озеленення у формуванні іміджу готелю

У сучасному розумінні, інтер'єр відображає стиль та імідж готелю задля естетичних уподобань мешканців та гостей закладу. Інтер'єр відображає організацію внутрішнього простору будівлі, яка представляє собою створене середовище, що забезпечує умови життєдіяльності людини. Це складне, багатопланове явище, яке здатне справляти величезний естетичний та психофізіологічний вплив на людину, зокрема туриста [6].

Озеленення безпосередньо впливає на інтер'єр приміщення, збагачує художню виразність його внутрішнього простору, покращує його функціональну організацію, виконує естетичні та утилітарні функції. Озеленення активно впливає на характер формування інтер'єру як і обробка стін, меблювання та ін. За допомогою озеленення можна підвищити художню виразність внутрішнього простору, удосконалити його функціональну організацію. Утилітарна функція рослин полягає в створенні певного мікроклімату в приміщеннях [16].

Розрізняють активну і нейтральну системи озеленення. Нейтральну створюють у зоні праці, а активну - у зоні відпочинку. Найбільш широко в готельних приміщеннях використовують озеленення у вестибюлях, холах, коридорах, ресторанах, кафе та у номерах.

У готелях з високим рівнем комфорту у вестибюлях створюють зимові сади. Для озеленення інтер'єрів застосовують, як правило, такі види рослин: декоративно - листяні, декоративно -квітучі, кучеряві й ампельні, сукуленти (агави, алое, кактуси, деякі молочаї).

Додавання озеленення до інтер'єру здійснюється як створенням природних (живих, засушених) композицій, так і штучних.

Найбільш широко використовуються декоративно - квітучі рослини, ампельні, а також застосовують епіфітні рослини, тобто рослини (засохлі дерева), що використовуються для кріплення інших рослин, особливо ампельних [7].

Озеленення інтер'єру - це особливий вид мистецтва. Сьогодні для нас відкривається величезний вибір ефективних рослин, оригінальних аксесуарів - керамічних, скляних, пластикових горшків і контейнерів, дерев'яних, пластикових підставок для квітів різних форм, різноманітних засобів по догляду за рослинами [17].

Квіти використовують для поділу приміщення на зони, підкреслюючи чи або приховуючи його особливості, вони можуть створювати ділову атмосферу або навпаки, відчуття спокою і тепла. Чим просторніше приміщення, тим більшими повинні бути квіти та їхня кількість. Винятково декоративними якостями володіють деревоподібні рослини (особливо які мають велике листя) та їхні види,

такі як: драцена, філодендрон або фікус бенгальський, які прекрасно доповнюють приміщення, де небагато меблів, у холах. Для малих приміщень краще підбирати середні або зовсім невеликі екземпляри із широкими й ніжними листками. У невеликих приміщеннях кучеряві рослини, або рослини, що красиво цвітуть, розташовують у кашпо, прикріплених до стіни, або декорують вікна і дзеркала.

Контейнери на підставках, плетені або дерев'яні різнорівневі підставки для квітів можна розміщувати в приміщенні, час від час змінюючи їхнє розміщення залежно від пори року, ступеня освітленості рослин [8].

Глиняні горщики вже самі по собі можуть бути принадними і милувати людське око. Пориста кераміка, що дозволяє корінням рослин дихати, є і кращим матеріалом для вирощування рослин.

Особливу проблему складає сполучення рослин зі шпалерами. Для більшості рослин ідеальним фоном є однотонна стіна пастельного кольору. При цьому, рослини з різнотонними листками й зі світлими квітками краще виглядають на темному фоні. Якщо візерунок на шпалерах дрібний, до їхнього фону чудово підійдуть рослини з великим листям, і, навпаки до виразного візерунка шпалер підходять філігранні листочки папоротей.

При оформленні інтер'єру рослинами слід звернути увагу на кут падіння світла. Коли квіти розміщені біля освітленої сонцем стіни, їхні тіні утворюють загадковий і дивний візерунок. А якщо вони розміщені проти світла, на підвіконні, то особливо виділяються загальні контури. Прекрасний ефект досягається, якщо тон фіранок, шпалер, меблевої оббивки повторюються у квітах.

Якщо інтер'єр базується на контрасті чорного і білого, то соковиті фарби рослин додадуть свіжості загальній його картині [9].

Велике значення для гармонійного розташування декоративних рослин має фарбування і стиль меблів. Так, на фоні світлих меблів краще виглядають плющі, дзвіночки із синіми квітами й традесканції з більш яскравими листками. Темно - коричневі меблі послужать ідеальним фоном для рослин світло-зеленої гами, рослин з білими квітами, а також для рослин зі строкатим листям.

До прямих й елегантно вигнутих форм меблів зі сталі, скла, мармуру й лакованого дерева підійдуть рослини ясних і виразних форм (драцена, гусманія, монстера), або для різкого контрасту -рослини, вигляд яких надає легкості й невимушеності (папороті, рожева азалія). До меблів з бамбука та ротанга, до малих шаф і плетених полиць, низьких столиків і сидінь підходять за стилем бромелії, орхідеї, восковий плющ тощо [20].

До озеленення варто віднести і живі квіти, що стоять у вазах. Вони завжди прикрашають інтер'єр, додають затишку, створюють приємну атмосферу і підвищують художню якість декоративного оздоблення. Квіти рекомендують ставити у вітальнях багатокімнатних номерів - класу "люкс" і загальних вітальнях, холах, на столах адміністраторів і чергових на поверсі, на столиках кав'ярні чи ресторану. Але скрізь у готелі будуть доречно і святково виглядати навіть найскромніші букети або гілочки рослини [7].

1.3. Сучасні принципи оформлення та меблювання готельних приміщень

Специфіка функціонування готельного комплексу і контингент його клієнтури в основному зумовлюють архітектурно-художню композицію його інтер'єру, які вирішуються ще в процесі проектування і будівництва. Навіть побудовані за одними та тими ж проектами не повинні бути схожими. У кожному готельному комплексі має існувати дещо відмінне від іншого, своєрідне, таке, що запам'ятовується, цікаве для відвідувача і несподіване. Досягається ця мета оригінальним рішенням художньої композиції, ефектом штучного освітлення, особливостями інженерного оснащення, несподіваними колірними поєднаннями, декоративними прийомами оздоблення. Широко використовують у декоративному оздобленні інтер'єру національну своєрідність і багатство місцевих художніх традицій [11].

Побудову композиції починають схемою інтер'єру всієї споруди з виділенням основних великих груп приміщень – громадських і житлових. Значущість і розвиток тієї або іншої групи повинні визначити прийоми колірних

рішень і характер оздоблення. Продумується вибір основних декоративних прийомів і засобів, розподіл декоративно-художніх елементів, система освітлення і особливості оздоблення крупних або багатофункціональних приміщень. Перше враження на клієнтуру готельного комплексу справляє вестибюль. Саме тому його оздоблення і устаткування меблями та інвентарем є вирішальним чинником у художній якості всього інтер'єру.

У багатоповерховій споруді готельного комплексу питання побудови схеми світлової і колірної композиції інтер'єру розв'язуються особливим чином. У першу чергу визначаються основні вузлові елементи по поверхах і по вертикалі. Це стосується, як правило, поверхових холів, вестибюлів, віталень, які своїм оздобленням, кольором і устаткуванням визначають композицію поверху по горизонталі. Оскільки номери в готельних комплексах – приміщення ізольовані, їх фарбування може бути різним [10].

В умовах простих площинних з'єднань сучасних архітектурних конструкцій, коли відсутні пластичні форми декору, меблі є основою, яка вносить у композицію простору світлотінь, об'єм і масу. Правильний розподіл предметів меблів забезпечує рівновагу композиції, її статичність і цілісність.

Головна мета оформлення інтер'єру – забезпечити функціональність меблювання, безпосередньо пов'язаного із зручністю і художньою якістю інтер'єру, комфортабельністю приміщень. Функціональні вимоги визначаються призначенням приміщень і тими процесами, які в них відбуваються. Залежно від цього підбирають тип меблів і прийоми їх розміщення.

Розміри та габарити людського тіла в різних положеннях у спокійному стані та в русі – є основою для встановлення нормативів меблів та їх розміщення. Нормами регламентуються також площа приміщень і розстановка меблів. Вони є підставою для проектування і облаштування коридорів, сходів, вбиралень тощо.

Продумана і зручна розстановка устаткування, меблів, інвентарю – це перш за все скорочення відстаней для проходу від одного предмета до іншого і раціональна послідовність розташування предметів [12].

У вестибюлях, бюро обслуговування та інших приміщеннях великих готельних комплексів, що виконують не одну, а декілька функцій, меблювання відповідно включає предмети різного призначення, що відповідають по зонах. Така розстановка створює ілюзію розкритого простору і застосовується для всіх приміщень цього типу. Групи меблів можуть бути поставлені біля стін або по центру залів симетрично або довільно, але завжди повинні відповідати певному ритму і рівновазі. Рівновага може бути підтримана кольором, зіставленням вертикальних і горизонтальних об'ємів або зіставленням одного великого об'єму та декількох маленьких, або іншими прийомами, але її треба неодмінно домогтися, інакше композиція сприйматиметься незавершеною і неспокійною. У будь-якому випадку важливо знайти типи меблів, найбільш відповідних конкретному приміщенню [11].

У громадських приміщеннях готельних комплексів меблі розставляють відповідно до їх призначення по-різному. У залах з великим скупченням людей в умовах тривалого їх перебування без руху основні предмети устаткування – меблі для сидіння і столики – розставляють рівномірно за всією площею, організовуючи лише невеликі проходи між місцями або рядами. Тут встановлюють тільки низькі меблі, які, всією масою заповнюючи підлогу, сприяють створенню статичності та врівноваженості композиції.

Завдяки рівномірному розподілу невисоких і невеликих (по відношенню до розмірів площ і висот) предметів – крісел і банкеток для сидіння, столиків із стільцями тощо – вони зорозово сприймаються такими, що збільшують площу і підсилюють враження значущості інтер'єру. Цьому повинна сприяти та художня виразність решти елементів – спокійний ритм дрібних однорідних об'ємів, малюнок і силует предметів, їх матеріал і колір, гармонійно вирішений у поєднанні із забарвленням архітектурних поверхонь, кольором стін, підлоги та різних архітектурно-будівельних елементів [10].

У невеликих концертних, музичних і танцювальних залах ресторанів, що функціонують при готельних комплексах, прийоми розташування меблів інші. У музичному залі виділяються дві асиметрично розташовані групи – інструмент із

стілцем і меблі для слухачів. У танцювальному залі меблі для сидіння встановлюють уздовж стін так, що велика частина площі залишається вільною.

Зональність меблювання обумовлена прагненням максимально розкрити простір приміщення. При вільному розміщенні груп меблів на великій площі приймалень, бюро обслуговування та інших аналогічних приміщень для отримання більшої просторовості інтер'єру самі групи меблів (декоративних предметів: ваз, кашпо і т.п.) рекомендується встановлювати компактно [4].

Принцип меблювання невеликих приміщень полягає у тому, що всі предмети, виключаючи меблі для сидіння, розташовують біля стін. При цьому бажано розставити меблі так, щоб проти високих предметів залишити вільне місце або легкий низький предмет і не ставити однакові за формою і масою предмети симетрично, один проти одного, оскільки це зорозвужить простір і викличе відчуття тісноти. Прийоми розташування меблів у невеликих приміщеннях можна виразити так: нічого не ставити посередині кімнати; композицію вирішувати асиметрично; високі предмети по можливості блокувати один з одним; меблі ставити тісними групами одного призначення; рівновагу будувати на зіставленні мас, а не форм.

Меблювання готельних комплексів за типом і видами меблів можна проводити як набором окремих предметів для номера, холу, вітальні тощо, так і поєднанням стаціонарних і звичайних меблів. При цьому застосовуються найрізноманітніші види та типи меблів.

Меблювання номерів. Меблювання номерів повинно вирішувати основне завдання: створити максимум зручностей при мінімальній площі. Воно залежить від площі номера та комфортності готелю. Житлова площа однокімнатного одномісного номера складає 9-12 кв. м, однокімнатного двомісного 12-25 кв. м залежно від категорії готелю [11].

Функціональний комфорт, в основному, забезпечується оптимальним набором меблів і обладнання. Меблі є одним із активних компонентів у формуванні інтер'єрів багатьох приміщень готелів.

Специфіка готельного господарства, багатофункціональність приміщень, що знаходяться в одній будівлі, обумовили диференціацію меблів за призначенням: побутові (для відпочинку, сну, роботи за столом, приймання їжі, зберігання одягу), конторські (офісні), ресторанны і спеціальні (обладнання бару, перукарні, місць чергових тощо).

Сучасні меблі за характером конструктивної структури підрозділяють на стаціонарні, комбіновані багатофункціональні (коли один предмет виконує дві і більше функцій) і такі, що трансформуються (в тому числі секційну).

Вимоги до меблів встановлюються відповідно до комфортності готелів і їхнього призначення. Комфортність готелів визначає якість і кількість меблевих виробів, а функціональне призначення готелів - номенклатура меблів [13].

Найбільша увага в усіх типах готелів надається меблюванню приміщень житлової групи. Залежно від форми житлової кімнати, меблі розміщують у різні способи: однобічне розміщення - в житловій кімнаті у формі подовженого прямокутника або з частковим винесенням меблів на торцевий бік, дво - або трибічне - для приміщень квадратної форми.

Розміщуючи меблі, треба враховувати норми розривів і проходів між меблями: так, мінімальний прохід для однієї людини - 60 см, для двох 110 см, мінімальна відстань від стіни до пристінних меблів - 5 см, максимальна - 55 см. Склад меблів для номерного фонду готелів і її розміри достатньо різноманітні й залежать від розмірів номера і вимог стандартів, який містить необхідний перелік предметів, що входять в комплектність номера в залежності від категорії.

Найбільшою складністю відрізняється меблювання однокімнатного номера, тому, що поєднує функції сну, роботи, відпочинку і зберігання речей. В усіх сучасних номерах функції зберігання речей частково виносяться у передпокій.

Меблювання 3-4 місних однокімнатних номерів ускладнює функціональне зонування меблів. Для максимального розкриття внутрішнього простору житлових кімнат рекомендується використовувати двоярусні ліжка, особливо в готелях для молоді [14].

Двокімнатні номери складаються зі спальні і вітальні, що відокремлюються одна від одної перегородками, які складаються і розсуваються, відкритими або зашкльованими дверними прорізами. Раціональне меблювання спальні визначається острівним розміщенням ліжок, пристінної шафи. У вітальні розміщення меблів для відпочинку повинне забезпечувати зручність користування телевізором, а меблі для роботи можуть включати навісний підвіконний робочий стіл, що є одночасно підставкою для телевізора [11].

Житлова частина трикімнатних номерів складається зі спальні, вітальні і кабінету. Меблювання такого номера вирішується так само, як з двокімнатним. Але тут зона роботи виноситься в кабінет, який доповнюється ще книжковою шафою або полицями і зоною відпочинку. У вітальні розміщується обідній стіл зі стільцями. При спальні може знаходитися гардеробна, а в передпокої - підставка для багажу. Трикімнатні номери можуть розміщуватися на двох рівнях: на першому рівні - вітальня, передпокій, санвузол, кухня - ніша, а на другому - спальня, кабінет, санвузол. Іноді кабінет розташовують на першому рівні.

Номери апартаменти, що мають до 8 кімнат, бувають різними і можуть бути скомпановані з декількох номерів, які з'єднуються між собою дверима і називаються - "комплексами". Вони можуть бути обладнані для проведення нарад, зборів, для чого між номерами встановлюються розсувні перегородки і використовуються меблі, що трансформуються (наприклад, ліжко-шафа).

Передпокої в усіх типах номерів, в основному, невеликі за площею (шириною не менше 105 см) і обладнуються вбудованою (пристінною) шафою, вішалкою і дзеркалом [12].

У багатокімнатних номерах передпокій відокремлюється від житлової кімнати дверима, а в однокімнатних і простим прорізом.

У передпокої, що не має вбудованої шафи, встановлюється вішалка з полицею для капелюхів і підставкою для взуття, прикріплюється дзеркало, виділяється місце для платтяної щітки.

Меблі в готелях категорії "3, 4, 5, зірок", звичайно, обробляються фанерованим деревом дорогих твердих порід, застосовуються міцні покриття, полірування і лакування; для готелів 1 та 2 зірки - фарбування і лакування.

В готелях категорії 4 і 5 зірок велика увага приділяється досягненню естетичного комфорту. Він створюється завдяки художньо-просторовій організації процесу життєдіяльності людини за допомогою цілого ряду засобів. Першочергове завдання - проектування композиції простору. Тобто необхідно побудувати інтер'єр приміщень так, щоб окремі елементи сприймалися у певній системі (стильовій єдності).

Вимоги до меблів встановлюються відповідно до комфортності готелів і їхнього призначення. Комфортність готелів визначає якість і кількість меблевих виробів, а функціональне призначення готелів - номенклатуру меблів.

При розміщенні меблів обов'язково враховуються норми розривів і проходів між предметами меблів.

Характер планувальної організації меблів залежить також від типу функціонального блоку готелю, в якому вона розміщується.

Склад меблів для номерного фонду й їх розміри достатньо різноманітні і залежать від розмірів номера та вимог стандарту, який містить необхідний перелік предметів, що входять в комплектування номера в залежності від його категорії.

Розміщення меблів залежить від розмірів і конфігурації номера та його житлової площі, розташування віконних і дверних прорізів [11].

Розташування предметів меблювання житлового приміщення номера визначається їхніми функціями. Так, робочий стіл повинен знаходитися біля вікна (паралельно йому або торцем до нього); зона відпочинку (крісло і журнальний столик) - у полі зору від дверей, підставка для валіз - ближче до дверей або у блоці з робочим столом.

Розміри функціональних зон номера визначаються з урахуванням розривів між меблевими виробами однієї зони. Розмір робочої зони в поперечному напрямку складається із ширини столу (60 см), розриву від столу до стільця (10 см) і ширини стільця (45 см), що складає 115 см. Загальний розмір зони відпочинку з одним

кріслом дорівнює 150 см (ширина журнального столика - 60 см, відстань від столика до крісла - 30 см, ширина крісла - 60 см) [11].

Загальний розмір зони сну (130 см) складається з таких параметрів: ширина ліжка - 90см (85 - ліжко, 5 см - розрив, 5см - від стіни), розрив 5 см між приліжною тумбочкою і ліжком, ширина тумбочки 40 см.

Особливо комфортністю відрізняються номери типу "дубль", які обладнують ліжком, комбінованим столиком, стільцем, журнальним столиком, кріслом і підставкою для валізи, диван -ліжком, який служить додатковим спальним місцем і має тумбочку для постільної білизни. Меблі змінюється в міру необхідності, але в основі її експлуатації закладена амортизація - поступове перенесення вартості в наданні послуги [14].

РОЗДІЛ 2. ДОСЛІДЖЕННЯ ОСОБЛИВОСТЕЙ ІНТЕР'ЄРНОГО РІШЕННЯ ГОТЕЛЮ «REIKARTZ RIVER» В МІСТІ МИКОЛАЇВ

2.1. Загальна характеристика готелю «Reikartz River»

Історія компанії Reikartz в Україні була започаткована у 2003 році у Львові, бельгійськими архітекторами на чолі з Франсуа Рейкарц (Francois Rysckaerts). Це був старт проекту створення української мережі готелів під брендом Reikartz Hotels & Resorts. Сьогодні національна мережа готелів Reikartz Hotel Group об'єднує 40 готелів в Україні та за її межами. Всі готелі об'єднані під брендом Reikartz Hotel Group.



Рисунок 2.1 – готелю «Reikartz River» Миколаїв 3 зірки

Керуюча компанія мережі готелів, об'єднаних під зонтичним брендом Reikartz Hotel Group включає готелі рівня 3, 3+, 4 зірки. В структурі системи менеджменту мережі Reikartz Hotel Group можна виділити центральний відділ продажів і маркетингу, централізовану систему закупівель, будівельний підрозділ, служба архітектури та дизайну, систему управління готелями Servio HMS (для комплексної автоматизації всіх робочих процесів усередині мережі – бронювання, розміщення та розрахунки, управління персоналом і статистикою), стандарти

бренду та корпоративної культури, стандарти обслуговування та операційної діяльності, єдину систему адаптації, навчання та розвитку співробітників.

Компанія контролює всі етапи роботи, зокрема: комплексне управління будівництвом нових комплексів, комплектацію споруд, здійснює операційне управління в готелях, забезпечує продажі та бронювання номерів, контролює питання реклами та PR, контролює роботу хаускіпінгу, кадрового менеджменту.

Окремими структурними підрозділами є відділ безпеки об'єктів та інформаційної безпеки та контрольно-ревізійне управління. Крім того, є власна IT-служба та бухгалтерія [17].

Операційне управління в даній мережі готелів передбачає адаптацію під готель та впровадження прогресивних технологій і процедур відповідно до внутрішніх стандартів якості Reikartz у наступних сферах: служба прийому і розміщення, хаускіпінг, управління номерним фондом, управління ресторанами і барами, служба безпеки готелю, інженерна служба, закупівлі та постачання тощо. Окремої уваги заслуговує система роботи з клієнтами. Створена база постійних корпоративних клієнтів мережі, зацікавлених у появі нових готелів під брендами Reikartz. Крім того, відбувається постійний пошук нових клієнтів завдяки організації корпоративних та групових заїздів, орієнтації на бізнестренінги, семінари та корпоративні свята, конференції та міські заходи, місцеве співтовариство. Компанія орієнтована не лише на внутрішній ринок послуг, а й активно працює на міжнародному рівні, тому всі дані автоматично вносяться у глобальні дистриб'юторські системи GDS (Global Distribution System). Це забезпечує вихід на турагентства і туристів у всьому світі.

Керівництво компанії Reikartz використовує проактивне управління тарифами, тобто пропонує привабливі спецпропозиції, конкурентні розцінки на всі послуги готелю. Для забезпечення постійного контакту з клієнтами та створення для них особливих умов функціонує програма лояльності Reikartz Club.

Говорячи про PR і реклама мережі, варто зосередити увагу на власному Інтернет-сайті www.reikartz.com. Крім того, відбувається реклама всієї мережі в національному масштабі.

Партнер мережі Reikartz Hotel Group — маркетингова мережа «UA Hotel Alliance», що об'єднує немережеві готелі які представлені двома брендами Alliance City — міські готелі що знаходяться в центральних частинах міста, та Alliance Resorts готелі — для спокійного відпочинку на морі, в горах або за містом.

Аналізуючи діяльність мережі в період пандемії, слід зазначити, що, будучи одними з лідерів в готельній сфері в Україні, мережа Reikartz Hotel Group знайшла підтримку та підсилила свою позицію з партнерами. В 2020 році представники національних готельних операторів, та компаній у сфері розвитку й управління готелями та курортами за підтримки всеукраїнської громадської спілки VISIT Ukraine об'єдналися в Асоціацію готелів та курортів України (Ukrainian Hotel & Resort Association, UHRA). До об'єднання UHRA увійшли наступні керуючі компанії: Reikartz Hotel Group, Premier Hotels and Resorts, Ribas Hotels Group, Vertex Hotel Group, DEOL Partners, Edem Resort Medical & Spa, ArtBuild Hotel Group, Burford.

Враховуючи територіальні аспекти, близькість до досліджуваного об'єкта та перспективність його розвитку, для нашого дослідження ми обрали один з готелів мережі - «Reikartz Рівер Миколаїв» [18].

Готель «Reikartz Рівер Миколаїв» розташований в центрі історичної частини міста на березі Південного Бугу — однієї з найбільших річок в Україні. Поряд з готелем розташований Миколаївський яхт-клуб.

До інфраструктури готелю входить: ресторан «Старгород» з літньою терасою, паб «Хмільний Патрик», переговорна кімната і 4 конференц-зали, один з яких ідеально підходить для організації банкетів. Ірландський паб «Хмільний Патрик» розташований на першому поверсі готелю і готовий прийняти одночасно до 150 гостей в 6 залах. У пабі розташована пляжна зона на 200 чоловік з двома басейнами, шезлонгами, пірсом і дитячим майданчиком. Біля готелю є безкоштовна парковка на 40 автомобілів.

Готель має комфортних номерів наступних категорій: «Люкс Адміральський», «Апартаменти», «Класик Double», «Класик Double для людей з обмеженими можливостями», «Grand Standard Double», «Гранд Стандарт»,

«Стандарт Twin», «Люкс Double». Один з номерів категорії «Класик» обладнаний спеціально для людей з обмеженими можливостями. Для гостей у готелі функціонує електрозаправна станція для автомобілів.

Таким чином, зважаючи на розвиненість мережі готелів даного бренду, територіальне розташування, можемо зробити висновок, що на території Миколаївської області Готель «Reikartz Рівер Миколаїв» є одним з найперспективніших готелів, який надає послуги високої якості, має значний номерний фонд та потребує великої кількості персоналу [16].

2.2. Оцінка інтер'єру основних груп приміщень готелю «Reikartz River»

Архітектурне оздоблення головного входу в готель залежить від виду готельного комплексу та від гостей, для яких він передбачений. Оскільки готель відвідують 60-70% іноземців, то його оформлення у сучасному стилі дає йому перевагу серед інших готелів зі звичайним інтер'єром. Таке оформлення чудово сполучається зі сучасними вимогами комфорту.



Рисунок 2.2 – вестибюль готелю «Reikartz River» Миколаїв 3 зірки

Приміщення вестибюльної групи є основною сполучною ланкою всіх груп приміщень готельного комплексу. Вони створюють перше враження про готельний комплекс. У цих приміщеннях здійснюються: прийом, оформлення і розміщення проживаючих, розрахунки з ними, видача різних довідок по готельному комплексу, зберігання і транспортування багажу тощо [19].

Вестибюль готелю розділений на невеликі зони: є зона прийому та оформлення проживаючих та зона відпочинку й очікування.

З вестибюлю можна потрапити до саун, басейну та службових кімнат, які знаходяться на першому поверсі. Є також санітарний вузол, який призначений для клієнтів, що тимчасово знаходяться в районі вестибюлю.

Напроти головного входу знаходяться сходи, які ведуть на другий поверх, де знаходиться житлова зона готелю.

В холі другого поверху є зона відпочинку, яка складається з шкіряного дивану та крісел, біля яких стоїть невеликий столик. Меблі підібрані під кольорову гаму холу. Для оформлення вибрано червоні, сині та золоті кольори.

Декоративні рослини повинні складати невід'ємний елемент добре обставленого хола. Гарні квіти можуть бути набагато кращими, ніж вишукана реклама. Кращі місця для розміщення рослин в холі - це добре освітлювальні місця біля вікон. Треба слідкувати за тим, щоб розмір рослин відповідав відведеному для нього простору, оскільки маленький хол з великими рослинами буде виглядати ще менше [16].

Якщо в цих приміщеннях затемнене освітлення і прохолодно, то можна розмістити недорогі рослини з яскравими квітами.

Хол має затемнене освітлення, тому тут розміщена велика кількість світильників (бра на стінах) та стельове освітлення (невеликі кришталеві люстри під стелею).

Структура житлових номерів деякою мірою визначається характером споруди готельного комплексу. Наприклад, готельні комплекси для відпочиваючих повинні містити більше двомісних номерів, а міські готельні комплекси – більше одномісних номерів.

Оскільки готель «Reikartz River» призначений саме для відпочиваючих, то у ньому мають бути саме двомісні номери. Беручи до уваги, що об'єктом нашого дослідження є міні-готель, оскільки в ньому лише 11 номерів, то можна сказати, що вимоги виконано, оскільки у готелі взагалі немає одномісних номерів.

Сучасний житловий номер у готельному комплексі повинен забезпечити відпочинок гостей протягом ночі та дня, можливість роботи, зв'язок з містом, зв'язок з обслуговуючим персоналом, санітарну гігієну і зручність користування особистими речами [17].

Сучасні стандарти для тризіркового готелю передбачають таку площу номерів:

- 10 м² для однокімнатних одномісних номерів;
- 14 м² для однокімнатних двомісних номерів;

Сучасні номери, як правило, складаються з житлової кімнати (або кімнат), передпокою, санітарного вузла. Житлова кімната однокімнатного номера суміщає ряд функцій: її використовують для сну, роботи, іноді для денного відпочинку, зберігання речей, їжі, прийому гостей. У зв'язку з цим архітектурно-планувальна організація номера готелю забезпечує можливість зручного розміщення всіх необхідних для цього меблів. Прийоми розміщення залежать від ширини номера, його житлової площі, розмірів простіноків, системи опалення і опалювальних приладів, їх розташування. Для меблювання готельного комплексу використані спеціальні готельні меблі, які характеризуються підвищеною міцністю, а також забезпечують зручність користування і прибирання в умовах частої зміни мешканців. У зв'язку з тим, що готельний комплекс – тимчасове житло, число предметів меблів у номері слід обмежувати. У складі наборів передбачені меблі для сну, роботи, денного відпочинку, зберігання особистих речей. Різні їх поєднання дозволяють задовольнити всі функціональні вимоги, що висуваються до номерів у готельних комплексах різного рівня комфорту. Залежно від характеру меблів і варіантів їх розташування однокімнатний номер можна трактувати як кімнату денного перебування, яку вночі використовують як спальню, або навпаки, як спальню, що трансформується в кімнату денного перебування. Для зручності

проживання в номері готелю меблі та устаткування необхідно розставити раціонально, щоб зонувати простір кімнати. Цим вимогам додержується планування номерів у готельному комплексі «Reikartz River».

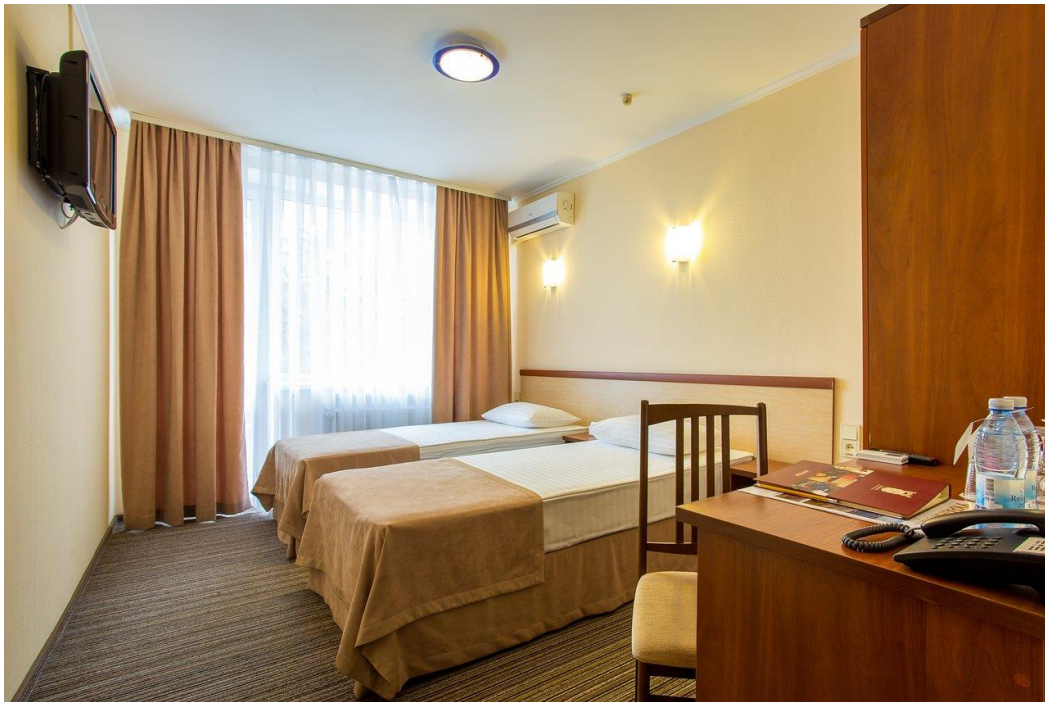


Рисунок 2.3 – номер двомісний готелю «Reikartz River» Миколаїв 3 зірки

Також виконана вимога у тому, що при розміщенні в номері меблів враховані початкові габарити, визначені на основі антропометрії, зручності проходу і прибирання, а також гігієнічних вимог, і визначені також мінімально необхідні відстані між предметами меблів і між меблями та стіною.

Передпокої у всіх номерах готелю невеликих розмірів. У однокімнатних номерах передпокій відділяється лише просторово, а у двокімнатному – дверима. У номері стандарт, в передпокої, знаходиться невелика вбудована шафа, а у двомісному люксі – велика шафа-купе на всю стіну зі дзеркальними дверима.

Санітарні вузли номерів сполучені, обладнані душовими кабінами (ванною джакузі у двомісному номері люкс), умивальником, унітазом, а також сушаркою для рушників. При умивальнику є обов'язково дзеркало, поличка для туалетного приладдя, держак рушника, штепсельна розетка для електробритв. Номери з ванною, як це передбачено у двомісному номері люкс, вважаються більш комфортабельними та коштують дорожче, ніж номери з душем. Вхід у санітарний вузол номера зроблений з передпокою.

Двомісний стандартний номер. Кількість – 4 номери у готелі. Площа номеру: 23 м². Номер оснащений ванною кімнатою, телефоном, кондиціонером, кабельним телебаченням, міні-баром.

Номер напівлюкс. Кількість номерів у готелі – 3. Площа номеру: 28 м². Кімната оснащена ванною кімнатою, міні-баром, кондиціонером, телефоном, джакузі, кабельним телебаченням.

Люкс однокімнатний. Кількість номерів – 1. Оснащений міні-баром, телефоном, телевізором, затишними меблями, душовими кабінами, джакузі, музичним центром, кондиціонером. Площа: 36 кв. м.

Люкс двокімнатний. Кількість номерів – 3. Оснащений міні-баром, телефоном, телевізором, затишними меблями, душовими кабінами, джакузі, музичним центром, кондиціонером. Площа: 43 кв. м. У цьому номері чітко просліджується 3 основних зони – зона сну, робоча зона та зона денного відпочинку. Цей номер має у своєму складі дві кімнати та санітарний вузол.

Якість номера і зручність проживання в ньому залежить не тільки від числа кімнат, їх площі та ширини, але і від природного і штучного освітлення, комфортного режиму мікроклімату, оснащення сучасним санітарно-технічним і інженерним устаткуванням (радіо, телефон, телебачення, електричні та слабкострумові пристрої, сигналізація, кондиціонування), забезпечення належної звукоізоляції житлових приміщень, їх орієнтації по сторонах світу, виду, що відокремлюються з вікна.

Природне освітлення номерів й інших приміщень готельного комплексу створюється за рахунок прямого бічного світла, що проникає через віконні отвори, і світла, що відбивається від стін, стелі, меблів та інших предметів. Саме тому всі номери у готелі «Reikartz River» виконані у світлих тонах, зокрема використовується світлий беж та ніжно-рожевий. Наявність світлих тонів в оздобленні та меблюванні збільшує освітленість номеру.

Система штучного освітлення номера повинна забезпечувати максимум зручності для проживаючих. Це багато в чому залежить від того, які типи світильників застосовуються. Їх розташування бажано пов'язувати з прийомами

меблювання номерів і загальним рішенням інтер'єру приміщення. Звичайно, у номері (у тому числі й однокімнатному) є декілька джерел штучного освітлення: біля ліжка (приліжкове бра), біля столу (настільна лампа), біля крісла для відпочинку (торшер) і, нарешті, стельове освітлення (прекрасна кришталева люстра). Зокрема можна зазначити, що всі люстри в готелі саме кришталеві.

Інтер'єр готелю був створений з метою формування гармонічного, предметного середовища для задоволення матеріальних та духовних потреб людини [15].

РОЗДІЛ 3. ШЛЯХИ УДОСКОНАЛЕННЯ ІНТЕР'ЄРУ ГОТЕЛЮ «REIKARTZ RIVER»

3.1. Озеленення інтер'єру готелю «Reikartz River»

Специфіка готелів складається з різноманітних функцій цих об'єктів. Це одночасно і житло, і громадські будівлі, що і формують особливості інтер'єру. В житті людини є два протилежні бажання - прагнення отримати нових вражень і комфорту. Нові враження отримують, як правило, від подорожей, але не завжди вони асоціюються з комфортом. Скрасити незручність може одне - мрія про сучасний і затишний готель.

Якість обслуговування туристів є проблема комплексна в готельному господарстві. Її вирішення передбачає ефективне використання всіх важелів, різних форм і методів впливу. В основу вирішення цієї проблеми покладено системний підхід: єдність і взаємодія організаційних, технічних, економічних, соціологічних правових заходів. Тому якість обслуговування в готелі це сукупність властивостей і ступеню корисності послуг, що обумовлює здатність усе повніше задовольняти потреби туристів.

Озеленення в інтер'єрі готелів - це особливий вид мистецтва, який виконує як естетичні, так і утилітарні функції. Озеленення активно впливає на характер формування інтер'єру і є рівноцінним компонентом оформлення середи, як відділка стін, меблювання та ін. За допомогою озеленення можна підвищити художню виразність внутрішнього простору. Утилітарна функція рослин включає в себе створення особливого мікроклімату в приміщеннях [20].

В готелі дуже важливо створити затишну атмосферу для клієнтів. Тому вмале використання кімнатних рослин в інтер'єрі готелю може стати важливим в створенні неповторного образу готелю. Зимовий сад або зелень з фонтаном в ресторані в якості інтер'єру можуть бути приманкою для клієнтів, щоб у них залишалися гарні враження, і вони поверталися сюди знову і знову.

Сьогодні мода на штучну зелень вже пройшла, і багато людей розчарувалися в ній, по-перше вона вигорає на сонці, а під дією ультрафіолету пластмаса

ломиться. І щоб запобігти проблем з оновлюванням інтер'єру, краще вибрати живі декоративні квіти [13].

Принципи розміщення кімнатних рослин в готелі. Дуже важливо правильно підібрати рослини. Але головна особливість - це правильний догляд і умови життя.

Існує всього декілька правил розміщення рослин.

По-перше, рослина повинна відповідати інтер'єру, наприклад, великі рослини потрібно розміщувати в просторій кімнаті, а маленькі горшки - на маленьких столиках, підставках, нішах. Ефектна рослина може стояти окремо, а не дуже ефектні завжди треба komponувати в групу, створюючи різні композиції. Більшість звичайних рослин необхідно групувати так, щоб вони привертати увагу. Хоча деякі рослини дивляться краще, якщо розташовані на видному місці і стоять окремо від інших. Вони привертають увагу як елемент інтер'єру. Їх використовують, якщо необхідно скрасити вільне місце, або, наприклад, розділити приміщення на частини. Це рослини - солітери. Як правило фокусні рослини мають великі розміри. Частіше всього використовують пальми, фікус Бенджаміна, юкку [20].

Також в готельному господарстві потрібно використовувати декоративно-цвітучі рослини, ампельні, а також застосовують епіфітні рослини, тобто рослини (засохлі дерева) що використовуються для кріплення інших рослин, особливо ампельних. На останньому місці в декорації приміщення займають ліани. Вони гарно виглядають як одиночні рослини в окремих приміщеннях.

Велика група кімнатних рослин має яскраво окрашені листя. Кожний представник цієї групи може декорувати інтер'єр неповторним колоритом і одночасно знаходиться в групі інших рослин, маючих звичайну зелену окраску, що надає композиції оригінальності.

Розрізняють активну і нейтральну систему озеленення. Так, в зоні роботи створюють нейтральну систему озеленення, а в зоні відпочинку - активну. Сучасні тенденції розвитку готельного господарства такі, що природному фактору приділяється багато уваги. Ще на стадії проектування архітектор передбачає

відповідний простір для зимових садів, широких холів та гостинних, розрахованих на велику кількість зелені.

Хол. Декоративні рослини повинні складати невід'ємний елемент добре обставленого холу. Гарні квіти можуть бути набагато кращими, ніж вишукана реклама [19].

3.2. Раціональне поєднання кольорів в інтер'єрі готелю

Колір являється найважливішим фактором формування і сприймання інтер'єру, фізіологічно, психологічно і естетично впливає на людину відповідно з функціональним призначенням інтер'єру. Колір може створюватись штучно: фарбуванням поверхонь і окремих деталей або засобом обробки матеріалів.

В останньому випадку великий вплив на сприймання кольорових площин вказує фактура і характер матеріалів. Дзеркальна або глазурна фактура при падаючому на них світлі відбивають його паралельним пучком світла і дають світлі блики. Від матових площин дещо шершавих, світло розсіюється в різних напрямках.

Світ, який оточує людину, надзвичайно кольоровий. Колір може сприйматися легким або важким, теплим або холодним, колір може викликати переживання, збудження або стрес, створити гармонію, він може створювати чудеса, але здатний призвести до катастрофи [11].

Встановлено, що деякі кольори сонячного спектра, так звані теплі тони - червоні, оранжеві, жовті - діють на людину збуджуючи, розширюють зіниці, прискорюють пульс, викликаючи загальну втоми. Другі, так звані холодні тони - сині, голубі, зелені - заспокоюють, зменшують втоми очей.

Під час підбору наближених кольорових плям необхідно врахувати їх взаємодію один на одного. Так жовтий колір на синьому фоні здається жовтішим, ніж на червоному. Колір фону також впливає на зорове сприймання предметів - на світлому фоні предмет сприймається темнішим, а на темному - світлішим [14].

В приміщенні можна створити враження простору, використавши світлі холодні тони. Теплими - червоними, коричневими тонами - можна, навпаки, створити враження звуження простору.

Приміщення, пофарбовані в голубі, сині, зелені кольори, здаються більш прохолодними, ніж вони насправді, а пофарбовані в оранжеві, жовті, - більш теплими.

Сучасне кольоробачення потребує цілеспрямованого кольорового оформлення інтер'єрів любого призначення. Принципи кольоробачення повинні лежати в основі роботи архітектора і художника по інтер'єру, бо кольорове рішення інтер'єрів надає значну психологічну дію на людину. Наприклад, в заводських приміщеннях колір повинен поліпшувати продуктивність праці, в лікувальних закладах надавати заспокійливий вплив. В громадських закладах кольорову палітру можна вирішувати як з допомогою контрастних співвідношень, так і нюансних зближень кольорів. При співвідношенні декількох кольорів в інтер'єрі повинен переважати який-небудь один колір. На вибір кольору впливає також об'єм приміщень - у великих приміщеннях кольори можуть бути більш насиченими. Домінуючий колір в обробці приміщень звичайно сприймається малонасиченим, а кольори окремих деталей повинні бути йому контрастні. Одноколірність у рішенні інтер'єрів призводить до монотонності, а безпорядкове використання великої кількості кольорів створює враження переживання [19].

Але оскільки "інтер'єр" це невід'ємна частка архітектури, то роль кольору тут не обмежується створенням комфортних умов, а й багаточисельністю певних факторів. Зокрема це:

- структура, форма і величина приміщення; ступінь освітленості природнім світлом;
- характер джерела штучного освітлення;
- кольорове оточення;
- відстань до стіни де є присутні елементи оформлення (в даному випадку інформаційні стенди);
- загальна композиційна ідея; } мікроклімат приміщень;
- розмір і матеріал огорожуючих поверхонь;
- сторона світу з якого знаходиться приміщення.

Із множини засобів необхідно вміти вибрати більш ефективні для конкретного інтер'єру, бо кожна ідея вимагає власних засобів вираження. Але вибір не можливий без знань закономірностей, які керують цими засобами:

1. Відношення.
2. Пропорції.
3. Ритм.
4. Контраст.
5. Нюанс.
6. Масштабність.
7. Співрозмірність.
8. Співвідлеглість.

І головними принципами:

- художній образ;
- тектоніка;
- гармонія.

При використанні принципу нюансності твір майже не виділяється на фоні, а, значить, не несе в собі сильного емоційного впливу. Така трактовка буває викликана призначенням приміщення. Часто необхідний ефект отримують за рахунок фактур, однаково замальованих [1].

Світловий контраст вносить в нюансне вирішення деяку декоративність і ілюзорність. Він часто досягається за рахунок бокового освітлення, що дає тіні, контрастуючи з світлою частиною декору, і підкреслюють рельєф його поверхні. При збереженні загального принципу нюансності вдалим буває введення незначного контрасту.

При складанні кольору необхідно врахувати відбиваючу властивість кольору. В залежності від призначення приміщення, його кубатуру, кількість проникаючого денного світла, характеру вечірнього освітлення, визначається ступінь насиченості того чи іншого кольору. Щоб завчасно розрахувати насиченість і відтінок фарбування по цих ознаках, слід керуватися коефіцієнтами відбивання світла поверхнями пофарбованими у різні кольори.

При зображенні на стендах малюнків і при виконанні самих стендів слід враховувати дані коефіцієнти, щоб приміщення - в даному випадку клас - здавався світлішим чи темнішим, коли це потрібно, в залежності від того, яке ми ставимо перед собою завдання [7].

Крім наведених основних особливостей кольору в інтер'єрі хотілось би зазначити і його психологічний вплив на людей.

Відомо, що різні кольори і їх співвідношення призводить на людей різні враження, по-різному діє на її свідомість, кожен колір має в собі певний психологічний зміст, вносить певний ідейно-естетичний підтекст у суть зображуваного.

Використовуючи дані таблиці кольорової символіки, можна створити певний настрій, що потрібен для даного інтер'єру.

Встановлено, що деякі кольори сонячного спектру, так звані теплі тони - червоні, оранжеві, жовті - діють на людину збуджуючи, розширюють зіниці і навіть прискорюють пульс, викликають загальну втому [20].

Інші, так звані холодні тони - сині, голубі, зелені - заспокоюють, зменшують втому очей. Враховуючи цю обставину, що людське око краще сприймає цю гаму, то можна з впевненістю сказати, що стіни учбових закладів краще зафарбовувати (оформлювати) в цій гамі. Загальна кольорова гама в світлих тонах сприяє збільшенню освітлення. Взаємопоєднані холодні і теплі кольори у приміщенні створюють робочий настрій.

Як правило, кількість кольорів робочого місця повинно обмежуватись трьома-чотирма, бо велика кількість кольорів може призвести до розсіяння уваги. Із всіх кольорів один повинен бути головним і визначати основний колорит [14].

ВИСНОВКИ ТА ПРОПОЗИЦІЇ

Сприятливі умови життєдіяльності людини в готелях забезпечуються завдяки створенню комфорту як у самому готелі, так і на території, що прилягає до нього. Загальний комфорт внутрішнього простору готелів є інтегральним поняттям. Воно включає екологічний, функціональний і естетичний комфорт середовища будь-якого приміщення готелю. Сучасний готель покликаний створити комфортабельні умови для проживання гостя і надати йому ряд додаткових послуг.

Можна зробити висновок, що інтер'єр у готелі забезпечується багатьма умовами, які потрібно враховувати при облаштуванні меблів, підбиранні кольорів та забезпеченні різновидів комфорту, задля естетичних уподобань його мешканців.

Проектування інтер'єру здійснюється за допомогою архітектурних і будівельних креслень, найважливіші з яких наступні: план - горизонтальний розріз будови з показом стін і перегородок, обладнання і меблі, плафон - проекція стін із світильниками, розгортки - фасад кожної стіни, перспектива - умовне зображення загального виду інтер'єру.

Екологічний комфорт в інтер'єрах створюється, в основному, завдяки системам інженерного забезпечення готельних комплексів: вентиляції, кондиціонування повітря, централізованого пиловидалення, опалення тощо.

Функціональний комфорт в основному забезпечується оптимальним набором меблів і устаткування. Меблі є одним з активних компонентів у формуванні інтер'єрів багатьох приміщень готельних комплексів.

Меблювання номерів готелів має вирішувати основне завдання: створити максимум зручностей при мінімальній площі.

Головна мета оформлення інтер'єру - забезпечити функціональність мебелювання, безпосередньо пов'язаної з зручністю і художньою якістю інтер'єру, комфортністю приміщення. Функціональні вимоги визначені призначенням приміщень і тих процесів, які в них відбуваються. Залежно від цього підбирають тип меблів і прийоми розміщення. Сучасні меблі за характером конструктивної структури підрозділяються на стаціонарні, комбіновані багатофункціональні (коли

один предмет виконує дві і більше функцій) і таку, що трансформується (в тому числі секційну). Вимоги до меблів встановлюються відповідно до комфортності готелів і їхнього призначення. Комфортність готелів визначає якість і кількість меблевих виробів, а функціональне призначення готелів - номенклатуру меблів. При розміщенні меблів обов'язково враховуються норми розривів і проходів між меблевими виробами. Композиційні прийоми розміщення меблів в приміщеннях цієї групи залежать від розмірів і об'ємно-планувального рішення приміщення, функціональних зв'язків технологічного процесу.

СПИСОК ВИКОРИСТАНИХ ДЖЕРЕЛ

1. Юрченко О. Інновації в готельному бізнесі на сучасному етапі. Вісник Львівського університету. Серія «Міжнародні відносини». 2014. Вип. 34. С. 292–300
2. Байлик С.І. Готельне господарство: оснащення, ремонт, експлуатація. – К.: «Дакор», 2003–567 с.
3. Бойко М.Г., Гопкало Л.М. Організація готельного господарства: Підручник. – К.: Київ, нац. торг.-екон. ун-т, 2006. - 448 с
4. Система категоризації готелів HotelStars. URL : <https://www.hotelstars.eu>.
5. Роглев Х.Й. Основи готельного менеджменту: Підручник. – К.: Кондор, 2009.–408с..
6. Перепелиця А.С. Регулювання готельного бізнесу в умовах інформатизації глобального економічного простору. Вісник. Серія «Міжнародні відносини. Економіка. Країнознавство. Туризм». 2017. Вип. 6. С. 187–190..
7. Мальська М.П., Худо В.В., Цибух В.І. Основи туристичного бізнесу: Навчальний посібник. – К.: ЦУЛ, 2004. – 272 с.
8. Орлова О. М. Актуальні проблеми туристичного бізнесу в Україні / О. М. Орлова // Бізнесінформ. – 2017. – № 1. – С. 153–160.
9. Карпова, В. (2015). Готельний бізнес: організаційні моменти Бухгалтер і закон. https://bz.ligazakon.ua/ua/magazine_article/BZ008211
10. Балацька Н. Ю. Особливості та перспективи розвитку готельного бізнесу в Україні / Н. Ю. Балацька, В. М. Репринцева // Молодий вчений. – 2016. – № 1 (28). – С. 12– 15.
11. Веремеєнко О. Архитектура комфорта // Гостиничный бизнес. – 2000. – с. 50-51
12. Завідна Л. Д. Готельний бізнес: стратегії розвитку: монографія / Л. Д. Завідна. – Київ: Київ. нац. торг.-екон. ун-т, 2017. – 600 с
13. Мальська М. П. Готельний бізнес: теорія та практика: підручник / М. П. Мальська, І. Г. Пандяк. – К.: Центр учбової літератури, 2010. – 472 с

14. Білокінь Н. В. Вплив готельних ланцюгів на розвиток сучасної індустрії гостинності / Н. В. Білокінь // Туристичний та готельноресторанний бізнес: світовий досвід та перспективи розвитку для України: матеріали круглого столу та студентської науковопрактичної конференції. – Одеса: ОНЕУ, 2018. – С. 87–89.

15. Мунін Г.Б., Зміюв А.О. Управління сучасним готельним комплексом: Навчальний посібник. – К.: „Консалт-ком”, 2005 Проблеми якості у громадському харчуванні, готельному господарстві і туризмі : збірник наукових праць. Київ : КДТЕУ, 2000. 318 с

16. Reikartz Hotel Group. <http://reikartz.com>

17. Шикіна, О.В., Дьяченко, Д.В. (2016). Аналіз стану розвитку готельного господарства Одеської області. «Молодий вчений». Економічні науки. 11 (38). <http://molodyvcheny.in.ua/files/journal/2016/11/162.pdf>

18. Головка О. М. Туризм, організація готельного господарства / О. М. Головка. Режим доступу: <http://westudents.com.ua/glavy/91794-21-rozvitok-nd/>

19. Шумера С.С. Дизайн: Історія зародження та розвитку дизайну. Історія дизайну меблів та інтер'єру. – К., 2004

20. Фізер І. В. Колір в інтер'єрі житлових приміщень. Методичні вказівки до вивчення курсу "Кольорознавство" – Ч.: ЧНУ, 2005. – 40с.